



Beretning for Danske Fysioterapeuter Region Hovedstaden 2010

Beretning 2010

Indledning	s. 2
Regionsbestyrelsens medlemmer	s. 3
Regionsbestyrelsens arbejdsgrupper	s. 5
Fremtidens forening/rekruttering	s. 8
Medlemsaktiviteter	s. 9
De nye i regionen	s. 11
Beskæftigelse i Region Hovedstaden	s. 12
Det handler om penge	s. 13
Esbønderupsagen	s. 14
Kun for medlemmer	s. 16
Her bliver der taget beslutninger	s. 17
Afslutning	s. 18
Bilag	s. 19



Indledning

Indholdet i beretningen for 2010 bærer præg af en omlægning af arbejdsformen i Regionsbestyrelsen. Bestyrelsens arbejde er blevet mere handlingsorienteret og det betyder, at det i fremtiden vil fremstå mere nærværende og synlig for dig som medlem. Udover bestyrelsens arbejde indeholder beretningen også emner der har optaget os og som vi har været involveret i på forskellige fronter.

Bestyrelsen består af 16 forskellige mennesker, og vi vil meget gerne favne alle jer knap 3000 medlemmer i regionen. Vi vil gerne vide alt hvad der foregår af både gode, spændende, kedelige, nye og dårlige ting. Det vil vi, fordi at det er vigtigt for os, at vi gør en forskel, at det arbejde vi laver, har en betydning for fysioterapeuter og fysioterapien. Den forskel kan give sig udtryk på mange måder. Det kan være at udbrede kendskabet til spændende projekter, at give ideer til kommuner om hvordan de kan opnå mere sundhed for deres borgere, at hjælpe en arbejdsplads med at udarbejde et høringssvar, at bringe fysioterapeuter sammen med fælles interesse, tilvejebringe og samle viden om et bestemt emne, kontakte politikere for at fortælle konsekvensen af deres beslutning eller noget helt andet. For at vi kan gøre den forskel er viden meget vigtig. Hvis du ikke synes vi ved noget om dig og dit arbejdsområde, så er det fordi det lige er det vi mangler. Skriv til os og fortæl eller kom til generalforsamlingen. Viden er som bekendt magt og manglende viden kan ofte føre til afmagt specielt i en organisation hvor vi lever af viden. Så derfor

er vi er meget afhængige af aktive og engageret medlemmer for uden jer er det ikke muligt at synliggøre Danske fysioterapeuter lokalt som forening.

På bestyrelsens vegne vil jeg gerne takke alle jer der har deltaget og ydet en aktiv indsats, specielt tak til alle dem der uopfordret er kommet med information, ideer af den ene og anden slags eller bare holdningstilkendegivelser. Det kan godt være at der måske ikke kommer noget ud af det med det samme, men alt bliver brugt, på den ene eller anden måde. Så mange tak.

Regionsbestyrelsens S sammensætning

Hovedstadens Regionsbestyrelse består af

- 1 regionsformand
- 11 medlemmer valgt på generalforsamlingen
- 2 medlemmer valgt af og blandt tillidsrepræsentanter
- 1 SU- koordinator for praktiserende valgt blandt SU- medlemmerne
- 1 studerende valgt af og blandt de studerende

Regionens bestyrelsesmedlemmer kommer med forskellige faglig og organisatorisk baggrund, erfaring og geografisk tilhørssted. Der er medlemmer fra den private og offentlige sektor, ansatte og klinikejere og ansatte fra institutioner og centre. Nogle er "garvede" inden for organisatorisk arbejde og har tidligere siddet i bestyrelser og flere gange deltaget på repræsentantskabsmø-

der, andre er helt "grønne" uden tidligere erfaring i politisk eller organisatorisk arbejde. Igen i år er vi blevet beriget med en repræsentant for de studerende (læs også: se bilag)..Som følge af en beslutning på Danske Fysioterapeuters repræsentantskab om at, generalforsamling afholdes hvert andet år, er alle 11 generalforsamlingsvalgte bestyrelsesmedlemmer på valg den 3. februar 2011

Regionsbestyrelsen håber at se rigtig mange medlemmer til en god og konstruktiv debat på generalforsamling.

*På vegne af Regionsbestyrelsen
Tine Nielsen
Regionsformand*

Generalforsamling

Dato: 3. februar

Tid: 16:30 - 21:00

**Sted: Byggerkulturenshus
Borgergade 111, 2100 København Ø**

Emne: Kvalitet i træning

Dagsorden:

- **Mundtlig beretning om regionsbestyrelsens arbejde og drøftelse af det kommende års aktiviteter**
- **Indkomne forslag**
- **Fremlæggelse af regnskab og budget**
- **Valg af regionsbestyrelsesmedlemmer og suppleanter.**

Forplejning: Der serveres en let anretning, vand samt kaffe te og frugt.
Tilmelding via region Hovedstadens hjemmeside senest d.27 januar.



Regionsbestyrelsens medlemmer



Tine Nielsen

Arbejdssted:
Formand for Region Hovedstaden
Valggrundlag:
Valgt ved urafstemning i regionen



Per Norman Jørgensen

Arbejdssted:
klinik for fysioterapi, København
Valggrundlag:
Valgt på generalforsamlingen
På valg 2010



Jes Mogensen

Arbejdssted:
Klinik for Fysioterapi, Aakirkeby.
Valggrundlag:
Valgt på generalforsamlingen
På valg 2011



Solvejg Pedersen

Arbejdssted:
Frederiksberg Sundhedscenter
Valggrundlag:
Valgt på generalforsamlingen
På valg 2011



Kirsten Carstensen

Arbejdssted:
Klampenborg fysioterapi
Valggrundlag:
Valgt på generalforsamlingen
På valg 2011



Lene Banke

Arbejdssted:
Træningsenheden, Fredensborg
Kommune
Valggrundlag:
Valgt på generalforsamlingen
2009 for 2 år.



Mie Rinaldo

Arbejdssted:
Træningscenter Brønshøj-
Husum.
Valggrundlag:
Valgt på generalforsamlingen
På valg 2011



Anne Marie Jensen

Arbejdssted:
Havnestads Klinikens fysioterapi
Valggrundlag:
Valgt på generalforsamlingen
På valg 2011



Line Schiellerup

Arbejdssted:
Region Hovedstaden, Hvidovre
Hospital
Valggrundlag:
Valgt blandt regionens TR.



Marianne Breyen

Arbejdssted:
Klinik for fysioterapi,
Brøndbyøster.
Valggrundlag:
Valgt på generalforsamlingen
På valg 2011



Charlotte Larsen

Arbejdssted:
Københavns Kommune Sund-
hedsforvaltning
Valggrundlag:
Valgt blandt regionens TR.



Carsten Bugtrup Jensen

Arbejdssted:
Afdelingsterapeut, Frederikssund
Hospital, Afdeling for neuroreha-
bilitering.
Valggrundlag:
Valgt på generalforsamlingen
På valg 2011



Mette Amstrup

Arbejdssted:
Sundhedstjenesten Helsingør
Kommune
Valggrundlag:
Valgt på generalforsamlingen.
På valg 2011



Per Tornøe

Arbejdssted:
Østerbro Fysioterapi
Valggrundlag:
Valgt af og blandt SU-medlem



Bettina Jensen

Arbejdssted:
Fysioterapien, Bispebjerg
Hospital
Valggrundlag:
Valgt på generalforsamlingen
På valg 2011



Lasse Rosenkilde
Lundquist

Arbejdssted:
Studerende på Profession-
shøjskolen, Metropol
Valggrundlag:
Valgt blandt de studerende

Regionsbestyrelsens arbejdsgrupper

Efter nogle år med den samme arbejdsform i Regionsbestyrelsen og en bestyrelse der var nået op på 16 medlemmer, blev det besluttet at prøve kræfter med en ny arbejdsform; gruppearbejde. Hensigten med den nye arbejdsform var mange:

- at gøre bestyrelsesarbejdet mere synligt for andre
- at gøre bestyrelsens arbejde mere målrettet og handlingsorienteret
- at gøre arbejdet mere nærværende og relevant for bestyrelsesmedlemmerne
- at give mulighed for at gå i dybden med ét selvvalgt emne i stedet for at forholde sig mere overfladisk til 10 emner

Regionsbestyrelsens medlemmer gruppede sig efter tre selvvalgte emner.

De tre arbejdsgrupper giver her beretning om årets arbejde, som både bød på frustration, aha-oplevelser og en masse presseomtale.

Fysisk aktive hospitaler

Arbejdsgruppen: *Mie Rinaldo, Bettina Jensen, Mette Amstrup og Line Schiellerup*

De kommende år investerer regeringen 40 mia. i nyt hospitalsbyggeri.

På baggrund af den store viden og udbredte evidens der er omkring fysisk aktivitets gavnlige effekt på heling og rehabilitering er det oplagt at fysioterapeuter medinddrages i arbejdet med udformning og indretning i forbindelse med større ombygninger og nybyggeri.

I arbejdsgruppen har vi arbejdet med at finde veje til at øge fokus på den positive effekt af fysisk aktivitet under indlæggelse

og hvordan vi får beslutningstagerne til at indtænke dette i nyt hospitalsbyggeri.

Udover den forskningsbaserede evidens på området har arbejdsgruppen fundet inspiration i følgende rapporter :

"Det fysisk aktive sygehus"

"Det helende hospital"

"Det kommende hospital"

"Øget fokus på de gode resultater"

(Hvis du vil se de forskellige rapporter kan du finde henvisninger til dem i bilaget)

En stor del af vores arbejde har været at afdække målgruppen for vores tanker og idéer – hvem er beslutningstagerne for rammerne til et sådan byggeri?

Det er bl.a. politikerne de respektive steder dvs. Regeringen og Regionsråd. Dertil kommer virksomhedsdirektørerne, det faglige kliniske personale, men også byggeteknisk personale og arkitekter.

Det er vigtigt at medarbejderrepræsentanter medinddrages på et tidligt stadie så de kan være med til at formulere krav til nyt byggeri.

Lidt afhængig af hvem der slår stregerne, vil det være naturligt at rette et særlig fokus

Fakta*

Borgere, der ikke cykler eller går til og fra arbejde

Hele regionen: 28 %

Mænd: 33%

Kvinder: 23 %

København: 16 %

Gribskov: 53 %

på eksterne aktører, arkitekterne, i den situation at der bliver inviteret til arkitektkonkurrence.

Fra forskning af bl.a. Nina Beyer og Bente Klarlund Petersen ved vi at fysisk aktivitet har stor indflydelse på udvikling af sygdom, heling og restitution.

At fysisk aktivitet er altafgørende for at hindre tab af muskelstyrke og dermed nedsætte risiko for funktionstab i forbindelse med indlæggelse. At fysisk aktivitet mindsker risiko for fald, både under og efter indlæggelse. At fysisk aktivitet kan nedsætte risikoen for lungeinfektioner og mortaliteten hos svage patienter.

Nyeste forskning og viden bør indgå som en naturlig del når man planlægger nyt byggeri.

Nyt hospitalsbyggeri og større ombygninger giver ligeledes mulighed for at retænke kulturen omkring fysisk aktivitet på regionens hospitaler og en mulighed for at optimere behandlingen og give patienternes mere medansvar for deres egen rehabilitering.

Danske Fysioterapeuter i Region hovedstaden vil arbejde for at denne viden bliver tilgængelig for beslutningstagere og andre relevante aktører og presse på for at det medinddrages i de endelige beslutninger.

Fysioterapeuter i byplanlægningen

Arbejdsgruppen: *Solvejg Pedersen, Kirsten Carstensen, Jes Mogensen og Lene Banke*

Som en del af Regionsbestyrelsens nye arbejdsform, har vi været en arbejdsgruppe, der har forholdt os til byplanlægning.

Talrige forskningsprojekter har godtgjort,



at fysisk aktivitet er helt afgørende for folkesundheden, og i Danske Fysioterapeuters etiske retningslinier, har vi forpligtet os til at fremme den almene sundhed.

På baggrund af de to faktorer ønskede vi at få overblik over de tilbud, som Ho-

vedstadsregionens 29 kommuner giver til deres borgere. For at afgrænse og konkretisere opgaven definerede vi nogle krav.

Vi ville se på mulighed for fysisk aktivitet, som borgerne kan dyrke individuelt uden nogen form for betaling, uden tilknytning til

klub, forening eller behandlingssted. Dvs. cykling, løb, gang, udendørs træning på motionssti og i træningspavillon

Da den digitale kommunikation er et stort emne i kommunerne og bruges mere og mere af borgerne, afgrænsede vi opga-

ven yderligere. Vi har derfor gennemgået samtlige kommuners hjemmesider, for at sammenligne deres "elektroniske markedsføring" af deres stinet, motionsruter m.m.

Dels ville det være en uoverkommelig opgave at cykle/løbe hele Hovedstadsregionen igennem, dels er kommunernes promovning på nettet, afgørende for hvor mange brugere, der opdager mulighederne.

Vi blev virkelig overrasket over, hvor vidt forskelligt hjemmesiderne er opbygget. Cykelstier kan både findes under fritid, kultur, vej og park, natur, byplan, sundhed og forebyggelse. For at systematisere vores arbejde valgte vi tre søgeord: cykelpolitik, cykelrute, motionsrute. Dernæst rubricerede vi hjemmesiderne i tre grupper: Over middel, middel og under middel.

Efter første gennemgang i foråret, sendte vi samme brev til alle kommuner, så de kunne studere hinandens placering. Det fandt også vej til pressen og har givet anledning til mange forskellige reaktioner.

I efteråret gentog vi hele manøvren. Tendensen var tydelig, nu var 8 kommu-

ner mod tidligere 3 i den bedste kategori. Anvendt Kommunal Forsknings rapport "Effekt af sundhedsfremmende indsats i 3 kommuner" viser, at det der giver størst bonus er" let tilgængelige cykel-gangstier, der indbyder til daglig transport"

Hvis vi som fysioterapeuter vil facilitere den sundhedsfremmende udvikling, er det derfor vigtigt at påvirke kommunernes byplanlægning til at prioritere fysiske rammer, der indbyder til bevægelse i hverdagen.

Udvidet lænderygundersøgelse

Arbejdsgruppen: *Per Norman Jørgensen, Per Tornøe, Marianne Breyen, Charlotte Larsen, Carsten Jensen og Anne Marie Jensen*

Arbejdsgruppens formål var at arbejde for, at udvidet lænderyg undersøgelse skulle implementeres i Region Hovedstaden hos praktiserende fysioterapeuter. Projektet var iværksat i de tre jyske regioner.

Arbejdsgruppen foretog på sit første møde en grundig interessentanalyse med henblik på endelig formulering af formål og strategi samt fastlæggelse af køreplan.

Virkeligheden indhentede imidlertid arbejdsgruppens formål, idet Samarbejdsudvalget for fysioterapi i Region Hovedstaden tildelte et ansøgerprojekt om udvidet lænderyg undersøgelse knap 250.000 kr. fra de praktiserende fysioterapeuters kvalitetsudviklingspulje i Regionen.

Efter drøftelser i arbejdsgruppen, blev det besluttet at ændre formål. Det blev besluttet, at udarbejde en "drejebog"/skabelon til kommende projektinteressenter med beskrivelse af, hvor man kan søge hjælp

og vejledning til udarbejdelse af projektprotokol, drift af projekt m.m. Drejebogen skulle endvidere indeholde en oversigt over mulige fonde, der kunne ansøges om økonomiske midler.

Arbejdsgruppen har haft kontakt internt i Danske Fysioterapeuters faglige afdeling og eksternt til fysioterapeuter med forskningsbaggrund. Danske Fysioterapeuters Repræsentantskab har tidligere udtrykt ønske om en central kompetence i faglig afdeling til at kunne vejlede projekt- og forskningsansøgere. Økonomien i foreningen har imidlertid ikke tilgodeset denne funktion endnu, og arbejdsgruppen har måttet konstatere, at der for nuværende ikke er kompetence og ressourcer til nogen form for vejledning.

Kontakt til eksterne fysioterapeuter med forskningsbaggrund har heller ikke afdækket muligheder for vejledning, hverken til den faglige eller økonomiske del af et projekt.

Det er dog muligt at søge om økonomisk støtte til projektstartere. I regionen findes Hovedstadens Sundhedsvidenskabelige forskningsfond- Region Hovedstadens praksisfond og forskningsfonden for (fysioterapi)praksissektoren. Derudover er det også muligt at søge penge på EU niveau.

Således må arbejdsgruppen konstatere, at det ikke er muligt på nuværende tidspunkt at udarbejde en "drejebog" til kommende projektansøgere. Det er Danske Fysioterapeuters ønske, at flere fysioterapeuter laver projekter og forskning samt erhverver Ph.d. grad. Arbejdsgruppen skal derfor opfordre Hovedbestyrelsen til at

Fakta*

Borgere der har 3 eller flere kroniske lidelser:

Samlet: 8 %

Kvinder: 11%

Mænd: 6 %

Brønshøj-Husum: 11,1 %

Allerød: 6,0 %



Fremtidens forening/rekruttering

En vigtig opgave for foreningen (også) i de kommende år vil være at finde ud af hvad der skal til for at Danske Fysioterapeuter forbliver en attraktiv forening at være medlem af – også for de nye generationer af fysioterapeuter.

I de kommende år bliver der uddannet rigtig mange fysioterapeuter, så mange at vi, på

medlemmer. Det skal være mere synligt hvad man betaler til som medlem og omvendt hvad man går glip af hvis man melder sig ud.

I hovedbestyrelsen er der lagt en strategi for at nedbringe kontingentet. Første skridt blev taget på repræsentantskabet. Strategien er afhængig af, at vi kan fastholdelse



landsplan, vil være ca. 16.000 om 10 år.

For at vi kan bevare legitimiteten i at være talerør for fysioterapeuter på den politiske arena, skal vi som minimum bevare vores nuværende organisationsprocent, men den skal helst blive større (efter skøn er den nu ca. 84). Derfor får vi som forening en stor opgave i at rekruttere og fastholde

og rekruttere (nye) medlemmer.

Hvad er det vi som medlemmer gerne vil have af foreningen, hvad er det der skal til for at man som nyuddannet fysioterapeut melder sig ind og ikke mindst forbliver medlem?

På Regionskonferencen i 2010 var emnet: Hvordan kommunikerer vi med fremtiden?

– Fremtidens nye medlemmer.

Formål med konferencen var:

- at sætte fokus på fremtidens medlemmer
- at belyse og debattere hvordan disse medlemmer integreres i foreningens arbejde
- at skabe grundlag for regionsbestyrelsernes videre drøftelser af betydningen og konsekvenserne af det øgede antal yngre medlemmer i foreningen

Efter nogle gode oplæg og gruppearbejder med blandt andet beskrivelser af fremtidens forening fremkom følgende statement fra konferencen:

- Vi skal etablere et tydeligt billede af Danske Fysioterapeuter
 - Vi skal være omkostningsbevidste
 - Vi skal fokusere på fagligheden
 - Vi skal møde medlemmerne, hvor de er
 - Vi skal tage godt imod nye medlemmer
- Regionsbestyrelsen havde også noget tid sammen, hvor vi aftalte at arbejde videre med:

- Dialog med de studerende
- Bachelorprojekt- arrangementer
- Iværksættermøder/ Iværksætterpakke
- Youtube konkurrence om fysioterapi

For at strategien med at øge organisationsprocenten skal lykkes må alle dele af foreningen arbejde sammen, fra hovedbestyrelse over sekretariat til regionsbestyrelser, tillidsvalgte og det enkelte medlem. Foreningen fungerer bedst når der er dialog med og mellem medlemmer.

Medlemsaktiviteter

Henigten med bestyrelsens nye arbejdsform, var som nævnt tidligere at gøre bestyrelsens arbejde mere synligt og nærværende. En måde til at gøre dette er blandt andet at skabe en rød tråd mellem de forskellige arbejdsgrupper og de planlagte medlemsaktiviteter. Det kunne både være i form af faglige



indslag, men også fagpolitiske, så der blev skabt en sammenhæng. Det lykkedes ikke rigtig i år, men det blev til 3 faglige arrangementer som begge fik stor tilslutning i forhold til forventet. Endvidere bliver der løbende annonceret arrangementer på hjemmesiden blandt andet fra FTF¹, som mange medlemmer har benyttet sig af.

Foreningens første pensionistarrangement blev også stor succes og afviklet her i hovedstaden.

Alle medlemsaktiviteter bliver annonceret på hovedstadens hjemmeside og hvis det kan nås, så også bag i "Fysioterapeuten"

under regionerne.
Læs om de fire arrangementer nedenfor.

Pensionister i Region Hovedstaden

I oktober 2010 slog regionskontoret pjalterne sammen med pensioneret fysioterapeut Kirsten Thorup for at arrangere en udflugt for regionens pensionister og efterlønnere. Resultatet blev en udflugt til Frilandsmuseet. Og hvilket resultat... ca. 20% af regionens pensionister deltog. Udflugten var så stor en succes, at der allerede er afsat datoer til kommende arrangementer i 2011. Sæt derfor kryds i kalenderen den 4. Maj 2011 og den 5. Oktober 2011. Når tiden nærmer sig vil hjemmesiden blive opdateret med oplysninger om tid og sted osv.

Oral Motorik

Danske Fysioterapeuter arrangerede den 5. maj 2010 et foredrag om oral motorik. Oplægsholderen var tandlæge og Castillo Morales terapeut Pia Svendsen.

Pia Svendsen belyste hvordan vi kan bruge Castillo Morales metoden som et tværfagligt undersøgelses- og behandlingsredskab i forbindelse med oralmotoriske problemstillinger hos børn med neurologiske skader.

Eftermiddagen bød både på teori i forhold til den orofaciale funktion, belysning af selve konceptet samt behandling.

Pia introducerede os til stimulationshjælpemidler, som er noget hun beskæftiger sig

meget med at udvikle.

Det var en meget indholdsrig eftermiddag, som mange havde valgt at komme til på trods af det foregik samtidig med den store hjælpemiddelmesse i Bella centret.

Medlemsmøde med Lotte Paarup

Tirsdag d. 23. november 2010 inviterede Region Hovedstaden alle medlemmer til en aften i selskab med fysioterapeut Lotte Paarup under overskriften "Paradigmeskifte indenfor træningsterapien". Medlemsmødet fandt sted i festsalen i De Gamles By, hvor ca. 85 medlemmer trodsede sne og kulde og mødte op forventningsfulde med hver deres træningsmåtte under armen.

Ifølge Lotte Paarup, som har været på



en længere rejse rundt i verden, i litteraturen og ikke mindst i egen krop og sjæl, er vi i gang med et paradigmeskifte indenfor fysisk træning, der kommer til at sprede sig over de næste mange år. Det er et skifte der vender tilbage til mere logiske sammenhænge i kroppen, hvor vi ikke overser kroppens naturlige mekanismer. Det er f.eks. unaturligt at pålægge kroppen en større spænding, end der er brug for i den givne bevægelse. Dette kan hæmme selve bevægelsen, gøre kroppen svagere og dårligere til at koordinere – i værste fald kan det give et (nyt) problem i kroppen.

Til daglig er det ikke sundt at gå og holde maven inde (som vi ellers ofte ser det hos unge kvinder, der gerne vil have flad mave og stram talje, eller fordi de har lært at stramme korsettet hos terapeuten). Når vi trækker maven ind kan vi ikke trække vejret optimalt, hvilket kan have store konsekvenser for vores sundhed. Ved unødigt spænding i muskelkorsettet, bliver musklerne trætte, den naturlige facilitering af muskulaturen bliver dårlig, bevægelserne begrænses og leddene låses fast. Derfor bør åndedrætsfunktionen spille en stor rolle i enhver form for træning. Når vi ikke trækker vejret optimalt, mangler vi en vigtig og naturlig stimulering af mave, bækkenbunds og ryg muskulaturen mener Lotte Paarup.

I løbet af aftenen fik medlemmerne gennem diverse øvelser lov til at mærke hvad vejtrækningen gør ved stabiliteten, ved bækkenbunden, ved mavemuskulaturen mm. Efter pausen fik vi inspiration til hvordan vi kan arbejde med vejtrækningen ved

briksen i den individuelle terapi.

Tak til Lotte for en inspirerende aften og til de fremmødte medlemmer for alle deres gode, kritiske spørgsmål, som var med til at skabe spændende diskussioner om ån-

dedrættets betydning for stabiliteten.

Pga. et meget stort antal tilmeldte gæstages det i februar og er allerede fuldt booket.



De nye i regionen



Praksiskonsulent-ordningen for almen fysioterapi området.

1. oktober 2009 ansatte Region Hovedstaden to praksiskonsulenter for almen fysioterapi området. Ansættelsen lyder samlet på 15 timer pr. uge. Desværre er tempoet hos kommunerne i regionen ikke overvældende, så der er endnu ikke oprettet praksiskonsulentstillinger for den vederlagsfri fysioterapi.

Det første år har praksiskonsulenterne brugt på at sætte sig ind i arbejdsopgaverne, og her har de haft et godt samarbejde med de øvrige praksiskonsulentordninger på fysioterapiområdet.

I 2010 har praksiskonsulenterne bl.a. arbejdet med følgende opgaver:

- At rådgive Regionen om spørgsmål inden for fysioterapeuternes faglige virksomhedsområde.
- Understøtte it-udvikling for fysioterapi
- Medvirke til at der udarbejdes/implementeres kliniske retningslinier
- Tværsektorielt samarbejde (datakonsulenter, forløbsprogram, UTH)
- Tværfaglige relationer (praksiskonsulenterne indenfor kiropraktik og alment praktiserende læger)

Danske Fysioterapeuter håber, at der trods økonomisk trængte tider vil komme en udvidelse af ordningen for almen fysioterapi,

samt at kommunerne vil oprette praksiskonsulentordning på vederlagsfri fysioterapiområdet, da der er rigtig mange opgaver at tage fat på.

Fakta*

Borgere med dårligt eller mindre godt selvvurderet helbred:

Hele regionen: 14 %

Kvinder: 15 %

Mænd: 13 %

Bispebjerg: 21 %

Fredensborg: 9 %

Beskæftigelse i Region Hovedstaden

Ledigheden er stigende blandt lønmodtagere uanset uddannelsesbaggrund. Heldigvis ligger fysioterapeuter rimelig lunt i svinget. Sammen med de andre faggrupper i Sundhedskartellet er ledighedsprocenten for fysioterapeuter stadig relativ lav, men i modsætning til de andre organisationer i Sundhedskartellet har vi ikke en stor andel af vores medlemmer der går på pension indenfor de næste 5-10 år. Derfor er vi meget opmærksomme på udviklingen indenfor beskæftigelsen af fysioterapeuter. De følgende grafer viser en oversigt over: fuldtidsledige i Region Hovedstaden i 2009 og 2010 og ledighedsberørte dimittender i Region Hovedstaden, i første halvdel af 2010.

Oversigten over fuldtidsledige i Reg. H. i 2009 og 2010 tegner et billede af en gennemsnitlig højere ledighedsprocent i 2010 end den i 2009. Den blå streg for 2009 afspejler dog ikke kun ledighedsprocenten for Region Hovedstaden, men også for Region Sjælland, hvor der er en lavere ledighedsprocent end i Region Hovedstaden. Oversigten giver således ikke et 100% klart billede af ledighedsprocenten i Reg. H. i 2009.

Fakta*

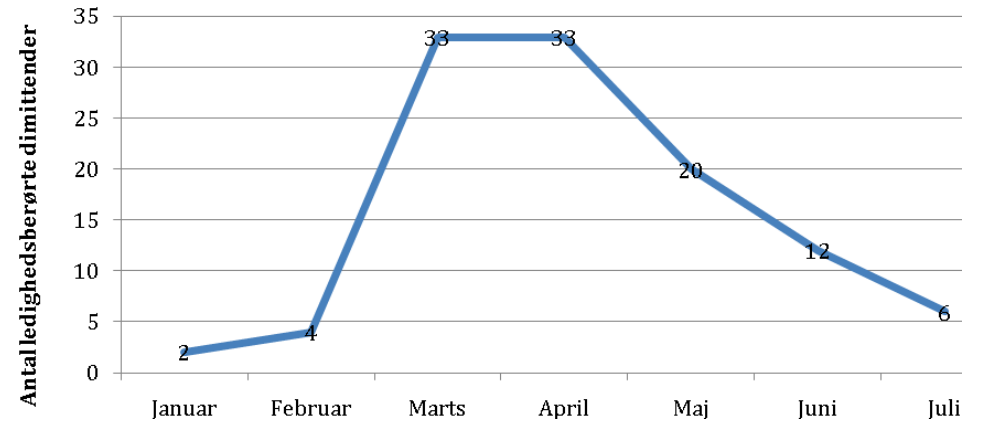
Arbejdsløse (>1/2 år) og andre uden for arbejdsstyrken (ml. 25-65 år)

Hele Regionen: 16 %

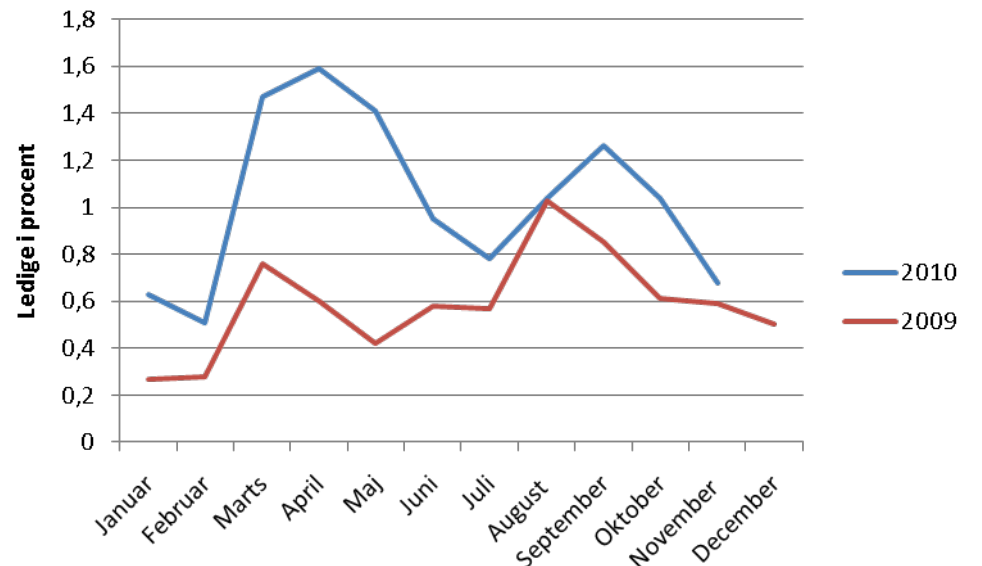
Bispebjerg: 25 %

Egedal: 8 %

Ledighedsberørte dimittender i første halvdel af 2010, Reg. H



Fuldtidsledige i Reg. H. i 2009 og 2010



Grafen over ledighedsberørte dimittender giver et klart billede af, at dimittender fra januar bruger nogle måneder på at finde et job. Den viser også at næsten alle dimittender er i job efter et halvt år.

Det handler om penge



Massive besparelser i Regionen

På det regionale område har 2010 været et økonomisk hårdt år som de foregående. Der er desværre tale om en tendens. Massive besparelser atter og atter igen! At økonomien er svær at styre, er betinget af flere mekanismer. Én mekanisme er aktiviteten. Der er rigtig godt gang i hjulene. Der laves simpelthen for meget! Og det er vel at mærke også på det akutte område - det billede lader vi lige stå er øjeblik! Væksten er med andre ord højere end forudsat, da Budget 2010 blev vedtaget. Budgettet blev fastlagt, efter en økonomiforhandling med regeringen, SF, Socialdemokraterne og Radikale Venstre. Endnu engang blev posen ikke så stor som forudsat nødvendig og konsekvenserne var, at der skulle spares 400 - 600 millioner alt efter hvordan og hvem der lavede beregningerne. Besparelsen implementeres bl.a. ved at fremskynde hospitals - og psykiatriplanen 2007, samt ved at hjemtage næsten spritnye udefunktioner fra andre hospitaler.

Fakta*

Borgere, der er moderat til hårdt fysisk aktive mindre end 30 minutter om dagen

- 35 %

Som følge heraf tegner der sig efterhånden et mere og mere tydeligt billede af, hvordan fremtidens sygehusbehandling, bliver for borgerne. Vi skal indstille os på, at alt ikke kan fikses på samme matrikel. Eksemplificeret med f. eks en kræftpatient i forløb på Rigshospitalet og som også har diabetes. Hun må derfor samtidig med en indlæggelse på Rigshospitalet også indlægges på Hvidovre Hospitals endokrinologiske afdeling og pendle lidt mere imellem hospitalerne, mens hun er indlagt. Et andet eksempel på de fremtidige besparelser ses med lukning af Hørsholm. Rygpatienter med et konservativt præforløb på Helsingør skal forvente en evt. rygoperation. på Glostrup. Ligeledes lukkes rehabiliteringen på Esbønderup og på Skt. Hans.

De personalemæssige konsekvenser er selvsagt store. Det har ikke som i et tidligere omfang, været muligt at tilbyde afskedstruet personale, beskæftigelse et andet sted eller at flytte ud med opgaverne. Kommunerne kan heller ikke som tidl. tilbyde en stilling. Et helt præcist billede af hvor mange der afskediges er der ikke i skrivende stund, men fra Regionens Personaleblad for november er angivet 591 personer og i det tal mangler personale fra Herlev.

Af det antal er der cirka 15 fysioterapeuter, der er indstillet til afskedigelse. Udover det afskedigede personale er også markante og ubesatte stillinger blevet nedlagt.

Færre penge til flere opgaver i kommunerne

Kommunernes økonomi har ligeledes været under pres i 2010. Flere borgere end før, har i Region Hovedstaden modtaget genoptræning eller andre ydelser fra fysioterapeuter via deres kommune i 2010. Antallet af genoptræningsplaner er stigende, der er kommet nye diagnosegrupper til og den patient rettede forebyggelse er startet med deres forløbsprogrammer. Alt sammen spændende og udfordrende arbejde for fysioterapeuter.

Desværre skal disse opgaver løses i takt med økonomiske stramninger. Det betyder i praksis at flere og flere opgaver skal løses for de samme eller færre penge.

De enkelte kommuners politikere har løst konflikten med stigende antal opgaver og stram økonomi meget forskelligt. Enkelte kommuner har (set lyset) og opnormeret fysioterapien. Nogle kommuner har udskudt investeringer til etablering af nye træningsfaciliteter, andre har ændret i standarder for træning efter serviceloven og nogle steder har der, ligesom i Regionen, været personaleberegninger permanent eller midlertidigt. Presset på økonomien ventes ikke at blive mindre de kommende år, derfor gælder det for alle kommuner, at opgaverne skal leveres til laveste omkostninger.

Vi skal som fysioterapeuter være med til at tænke i alternative løsninger, uden at gå på kompromis med vores faglighed. Vi skal være nyskabende og tænke nye arbejdsområder ind hvor vi på sigt også kan vise vores værd på den økonomiske beregning.

Esbønderupsagen

I det følgende kan du læse om Esbønderup sagen set med en af de implicerede fysioterapeuters øjne, Regionsbestyrelsesmedlem Carsten Jensen.

Rock´n roll will never die!

*Strukturændringer på Region Hovedstadens hospitaler;
- er vi vist mange der er del af eller påvirkede af for tiden;*

Her en kort beretning på et eksempel; Esbønderup er en lille landsby i den nordlige del af regionen. Der bor ca. 1100 mennesker, der er 51 km til København og 9 km til Nordkysten.

Byen har kirke og skole og købmand og gadekær. Og i byen ligger et af regionens hospitaler; Og det har det gjort i 255 år, hvilket gør det til landets første og ældste sygehus; I sig selv noget der har historie og sjæl.

Esbønderup sygehus har siden 1972 haft status som specialsygehus for genoptræning.

Huset danner i dag rammen for Afdeling for neurorehabilitering, med 47 pladser til specialiseret neurorehabilitering under indlæggelse.

En afdeling vi er mange som er stolte af, som vi mener yder et kvalitets-fuldt og omkostningseffektivt tilbud til regionens borgere i indbydende og rehabiliterings- og aktivitets- fremmende rammer.

Men det gør det snart ikke længere.

I modstrid med regionens hospitalsplan forelå der pludselig denne sommer som del af regionens budgettilpasningsforslag op-



læg om fuld nedlukning af afdelingen og af matriklen Esbønderup Sygehus. Suppleret af at åbne 10 senge i tilknytning til neurologisk afdeling på Hillerød hospital. Men altså reelt en fuld lukning af rehabiliteringsafdelingen.

Det politiske rationale var at sådan en rehabiliteringsafdeling kunne undværes!

Fy for den; Noget af en mavepumper sådan nærmest at få devalueret det daglige arbejde, som unødvendigt...

Begrundelserne var angivet at være dalende behov for genoptræning til målgruppen pga. nye behandlingsmetoder, kommunalreform samt formuleret at gen-

Fakta*

Forekomsten af borgere der har haft apopleksi opdelt på planlægningsområde:

Nord: 2,5 % sv.t. 5500 personer

Midt: 2,6 % sv.t. 7900 personer

Syd: 2,6 % sv.t. 8500 personer

Byen: 2,3 % sv.t. 6800 personer

Bornholm: 2,9 % sv.t. 900 personer

optræning vil udføres bedre, mere sammenhængende på stamafdelingen.

For os følte det som en klar nedprioritering af træning, genoptræning, rehabiliteringsdelen af det samlede sundhedsvæsenstilbud!!

Heldigvis var de nedfældede begrundel-

ser for os også et grundlag at gå i saglig og faglig dialog. Vi følte hurtigt vi havde godt skyts at arbejde med!

Det positive ved dette eksempel er at det faktisk lykkedes at få påvirket det politiske oplæg og den politiske proces! Via en bred front af initiativer fra personale, tillidsvalgte -lokale som fællesTR-, patienter og pårørende- nuværende som tidligere, ledelse samt faglige organisationer. Initiativer som: hørings svar, læserbreve, skrivelser til politikere - formelle som individuelle, interviews til lokalpresse, fremmøde på regionsrådsmøde, politikerbesøg...m.m.

Det lykkedes at påvirke et stykke af vejen; Beslutningen blev at afdelingen flyttes i 1/2 størelse; Altså flyttes og fastholdes som en afdeling for neurorehabilitering! Til Frederikssund hospital som vi allerede er organisatorisk forbundet på. Og at den beskæres fra de 47 pladser, til 24 pladser! Hvilket vi er meget spændt på hvordan skal hænge sammen, al den stund at belægningen konstant har været meget nær 100%.

Så; Kan man vinde og tabe på samme tid!??

Vi, de sundhedsfaglige på Esbønderup sygehus føler nok lige nu at det er det der er tilfældet. Både for os - Og for huset med dets rammer, kultur, atmosfære og stolte traditioner - Og ikke mindst for folk med hjerneskade og genoptræningsbehov i Region Hovedstaden.

En del regionale rehabiliteringspladser falder bort! Men afdelingen består i sin rehabiliterings-specialiserede form.

Samtidig er det tid at kigge fremad;

Der er nogle skønne perspektiver i at have muligheden for at forme sine fysiske omgivelser og sine strukturer og arbejds-gange i omvæltningen af en flytning til ny lokalitet.

Det helt brede perspektiv er vel hvordan vi som fysioterapeuter og organisation for fysioterapeuter skal anskue denne case?; Som en reel velbegrundet tilpasning af strukturer?, eller som et varsel på den samlede prioritering af træning, genoptræning, rehabilitering i vores Hovedstads Region???

Er der også fremover Rock og rul i rehabilitering i Region Hovedstaden?

Se indlæg i debatten fra Regionsformand Tine Nielsen (Bilag 1)

Fakta*

Hvad mener borgeren i Reg. H. om deres eget helbred?

- **11 % mener, de har et fremragende helbred**
- **38 % mener, de har et vældigt godt helbred**
- **38 % mener, de har et godt helbred**
- **11% mener, de har et mindre godt helbred**
- **3 % mener de har et dårligt helbred**

Kun for medlemmer

Danske Fysioterapeuters "lukkede" digitale medlemsportal, "MitFysio", er efter en lidt svær start ved at komme godt i gang. Der er pt. mere end 3300 medlemmer der har oprettet en profil på "MitFysio", der er dog langt vej til alle medlemmer er på.

Der har været en del begyndervanskeligheder, i form af tekniske fejl, de er nu ved at være rettet. Flere og flere informationer til medlemmerne og til foreningens tillidsvalgte ligger nu udelukkende tilgængelige på "MitFysio". Det er således hensigten at udvide den lukkede del af foreningens hjemmeside, og forbeholde en del af informationerne for medlemmer, da det er forenin-

gens mål at øge organisationsprocenten. Det skal blandt andet ske ved at have små appetitvækkere på fysio.dk, men hvis man vil vide mere, skal man logge ind. Det er et af foreningens hovedmål at få fat i en stor del af de ca. 16 % af fysioterapeuterne der har valgt at stå udenfor foreningen.

Fra 1. januar 2011 skal man finde sin lønseddel på "MitFysio", hvis man får udbetalt tabt arbejdsfortjeneste fra foreningen. Det er også en del af foreningens strategi at spare på papirposten, og lade så meget som muligt overgå til elektronisk post. Det blev derfor også vedtaget på det nyligt afholdte repræsentantskabsmøde, at valg

fremover kan afholdes elektronisk, det vil også skulle foregå via "MitFysio".

Alle der har en profil på "MitFysio", har også en mail-adresse her. Det er nu blevet muligt at videresende alle de mails der kommer til denne adresse til sin private e-mail, så man kun skal holde øje med sin mail et sted. Man skal selv logge ind på "MitFysio" og rette sine oplysninger under profil, og huske et flueben der hvor man siger ja til at videresende mails. Husk at gemme!

Regionsbestyrelsen vil opfordre alle der endnu ikke har oprettet en profil, til at gøre det!

Log ind

Velkommen til MitFysio

MitFysio er for alle medlemmer af Danske Fysioterapeuter. For at logge ind skal du bruge dit CPR-nummer samt dit kodeord.

CPR-nummer (UDEN bindestreg)

Kodeord

Jeg har glemt mit kodeord

Log ind

Har du problemer med at logge ind?
Få hjælp her

MitFysio - dit faglige netværk

E-mail og chat

På MitFysio har du din egen "@mitfysio.dk"-web-mail. Det betyder, at du kan tjekke din mail fra enhver computer med internet-forbindelse. Du har også mulighed for at chatte med andre fysioterapeuter, der er logget ind på MitFysio.

Jobsøgning

Opret dit CV og bliv matchet med de stillinger, der passer lige præcis til din profil. Du kan også oprette en jobagent og få tilsendt en e-mail hver gang, der er job indenfor dit interesseområde.

Lukkede grupper

I de lukkede grupper kan du dele filer og dokumenter, diskutere og samarbejde med f.eks. din faggruppe. Du kan også selv oprette grupper og eksempelvis invitere dine fysioterapeutkolleger eller din interessegruppe indenfor.

Fakta*

Borgere der lever op til alle Sundhedsstyrelsens anbefalinger om KRAM:

Hele regionen 15 %

Høje Taastrup: 10 %

Gentofte: 20 %



Her bliver der taget beslutninger

Danske Fysioterapeuters Repræsentantskabsmøde d. 12. og 13. november 2010

Danske Fysioterapeuters øverste myndighed Repræsentantskabet med 56 repræsentanter fra hele landet satte hinanden stævne den 12. og 13. november 2010. Regionsbestyrelsen mødte talstærkt op med 12 repræsentanter.

Repræsentantskabet lægger sporene ud for de kommende 2 år. Hovedbestyrelsen arbejder med de udlagte spor indtil næste Repræsentantskab, hvor der igen skal aflægges beretning, diskuteres, tages beslutninger og ændres/justeres vedtægter.

Dagsordenen var fyldig med to temadis-

kussioner som det særlige krydderi i år.

Første temadiskussion drejede sig om udvikling af faggrupper og fagfora hen mod faglige selskaber. Det blev også en diskussion om sammen og hver for sig. Hvor adskilte skal fagforeningen Danske Fysioterapeuter og Fysioterapeutiske faglige selskaber være for at kunne optræde med legitimitet i både politiske og faglige sammenhænge? Hvor adskilte kan vi tåle at være? Hvilken sammenhængskraft er vigtig og vigtigst for medlemmerne? Diskussionen mandede ud i stillingtagen til HB's forslag om at foreningen skal arbejde videre med og hen imod etablering af faglige sel-

skaber. Forslaget blev vedtaget.

Anden temadiskussion var en fortsættelse af kampagnen Kvalitet i træning. fire emner var valgt ud, 1½ time var sat af til diskussion i små grupper □ lidt større grupper □ essenser op på flip-over □ afstemning om, hvilke temaer hovedbestyrelsen skal arbejde videre med, videre til næste emne ... Alle var med og med på den, forløbet var stramt styret og særdeles effektivt – der blev både talt, lyttet og konkluderet.

Regionsbestyrelsen havde to forslag på dagsordenen:

1. Alle repræsentanter fra Regionsbestyrelse foreslog, at der i regionerne skulle være generalforsamling hvert 2. år, i stedet for hvert år (for yderligere information, se bilag 1). Forslaget blev vedtaget.
2. Otte af repræsentanterne foreslog at der i Repræsentantskabet skulle være en fast plads til en kontaktperson. Forslaget blev forkastet (se bilag 1).

Repræsentantskabsmødet strækker sig over to hele dage. Vi nåede det hele og gik kun én time over berammet sluttid (vi lukkede og slukkede ca. 19.00 lørdag). Mødet var godt tilrettelagt, dirigenten streng men retfærdig og periodevis lettere frustreret, det er krævende at styre en så engageret, diskuterende og kommunikerende forsamling. Det er og var to meget inspirerende dage.

På Danske Fysioterapeuters hjemmeside kan du i Love & vedtægter, læse om rammer for Repræsentantskabet (se bilag 1).



Afslutning

Det var så et udsnit af hvad der er sket det forgangne år. I Danske Fysioterapeuter, Region Hovedstaden har der udover det nævnte været deltagelse i diverse møder, arbejdsgrupper m.m. Der har været skrevet læserbreve til aviserne (både landsdækkende og lokale), nogle har været optaget andre ikke. Der har været skrevet hørings-

svar, kontakt til politikere og administratore. Der er blevet givet sparring til tillidsvalgte, forhandlet trepartsmidler, samarbejdet med andre organisation og samarbejdet på kryds og tværs i Danske Fysioterapeuter. Specielt sidstnævnte er ved at tage mere form, så der bliver lagt strategier for arbejdet i *hele* organisationen. Ventetidsunder-

søgelsen (for genoptræning i kommunerne) er et resultat af en koordineret indsats. Der blev lavet en undersøgelse centralt, der bliver sat fokus lokalt. Kvalitet i træning er et andet tiltag – dette vil også være hovedemnet på generalforsamlingen.

Hvilken betydning har så al det arbejde? Det kan være svært at sige noget meget konkret om udkommet, men jo bedre sammenhæng og dialog i arbejdet, jo større opmærksomhed bliver der rettet mod fysioterapeuter og hvad vi kan. Hvis du vil vide mere er det en god ide at følge med på hjemmesiden (www.hovedstaden.fysio.dk) hvor der løbende kommer nyt; nyheder, referater fra bestyrelsesmøder, arrangementer, læserbreve m.m.

Vi håber at beretningen har inspireret dig til at komme og diskutere med os på generalforsamlingen d. 3. februar 2011 kl. 16.30 (se programmet andetsteds). Hvis du synes det hele var ret kedeligt så kom alligevel og fortæl det. Du er også altid velkommen til at skrive ideer og tanker til regionskontoret på hovedstaden@fysio.dk, men også meget gerne historier fra det virkelig liv – har I gang i noget nyt eller genoptaget noget gammelt som du synes andre skulle høre om, så giv et praj.

The screenshot shows the website interface for 'Danske Fysioterapeuter - Region Hovedstaden'. At the top, there is a navigation bar with the logo on the left and a search bar on the right. Below the logo are several menu items: 'Fag & Forskning', 'Kurser & Uddannelse', 'Offentligt ansat', 'Praksis & Privat', 'Politik & Organisation', and 'Job'. The search bar contains the text 'Indtast søgeord'. Below the navigation bar, there is a breadcrumb trail: 'Du er her: Danske Fysioterapeuter > Regioner > Region Hovedstaden'. The main content area features a red header for 'Region Hovedstaden' with a right-pointing arrow. Below this header are several menu items: 'Regionalt nyt', 'Tillidsvalgte', 'Regionsbestyrelsen', 'Netværk', 'Kalender', 'Politisk arbejde', 'Servicelinjen', and 'Kontakt'. The main content area is divided into several sections. On the left, there is a section titled 'Region Hovedstaden' with a right-pointing arrow. Below this is a photo of a man standing in front of a suspension bridge. To the right of the photo is a news article titled 'Udvekslingsophold i New Jersey' with the date '25.11.2010'. The article text reads: 'Fysioterapeutstuderende Lasse Rosenkilde Lundquist er netop hjemvendt fra et praktikophold i New Jersey, og fortæller her om oplevelserne. Herhjemme sidder han som de studerendes repræsentant i regionsbestyrelsen.' To the right of the article is a 'Tilmeld Nyhedsbrev' section with a red background. It contains the text 'Abonner på nyhedsbrev fra Region Hovedstaden' and a form with the label 'Indtast e-mail'. Below the form are two buttons: 'Tilmeld' and 'Afmeld'. Below the newsletter section is a 'Kalender' section with a red background. It shows the date '2 JAN' and the text '14.10.2010 | Alle For pensionister i Danske Fysioterapeuter! Den 14. oktober 2010 er der arrangeret udflugt til Frilandsmuseet for pensionister i Danske Fysioterapeuter. Programmet står på omvisning med guide, hestevogstur og frokost.' Below the calendar section is a 'Regionalt nyt' section with a light blue background. It contains the text 'Bliv opdateret med de seneste nyheder fra din region.' Below the 'Regionalt nyt' section is a photo of a person's hands holding a document.



Bilag <http://fysio.dk/Regioner/hovedstaden/Nyheder/Udvekslingsophold-i-New-Jersey/>

<http://fysio.dk/Regioner/hovedstaden/Politisk-arbejde/Regionsbestyrelsens-arbejde/>

<http://fysio.dk/Upload/Regioner/Region%20Hovedstaden/PDF/presen/laeserbrevEsbonderup.pdf>

<http://fysio.dk/Upload/PolOrg/Rep.%202010/Forslag%205.%20Regionsgeneralforsamling.pdf>

<http://fysio.dk/Upload/PolOrg/Rep.%202010/Forslag%2010.%20Fast%20plads%20til%20kontaktpersoner.pdf>

<http://fysio.dk/org/Reprasantanskabet/>

Kildeangivelse

Tal i faktabokse på side: 5, 7, 11, 12, 13, 15 og 16 stammer fra: *Forskningscenter for Forebyggelse og Sundhed: Sundhedsprofil for region og kommuner 2008, Region Hovedstaden, Koncern Plan og Udvikling*

Se også:

Studerende i regionsbestyrelsen: <http://fysio.dk/Regioner/hovedstaden/Nyheder/Udvekslingsophold-i-New-Jersey/>

Undersøgelsen samt avisartikler fra arbejdet: <http://fysio.dk/Regioner/hovedstaden/Nyheder/Fokus-pa-formidling-af-motionstilbud-har-forbedret-kommunernes-hjemmesider/>

Rapporter om fysisk aktivt hospital m.m. <http://fysio.dk/Regioner/hovedstaden/Politisk-arbejde/Regionsbestyrelsens-arbejde/Fysisk-aktive-hospitaler/>

Læserbrev i Frederiksborg Amtsavis: <http://fysio.dk/Upload/Regioner/Region%20Hovedstaden/PDF/presen/laeserbrevEsbonderup.pdf>

Forslag til repræsentantskabet om Generalforsamling: <http://fysio.dk/Upload/PolOrg/Rep.%202010/Forslag%205.%20Regionsgeneralforsamling.pdf>

Forslag til repræsentantskab om fast plads til kontaktperson: <http://fysio.dk/Upload/PolOrg/Rep.%202010/Forslag%2010.%20Fast%20plads%20til%20kontaktpersoner.pdf>

Referat og billeder fra repræsentantskabet: <http://fysio.dk/org/Reprasantanskabet/>

Foreningens love og vedtægter: <http://fysio.dk/org/om-os/Foreningens-love/>



Tal om hovedstadens medlemsskare

Ordinære medlemmer(2748) 2840

Pensionister(81) 84

Passive(31) 33

Studerende(492) 489

mænd (639)673

Kvinder(2224) 2285

Arbejdsområder:

Klinikker med OK(ydernr.)

Klinikejere: (170) 166

Lejere(436) 448

Mobile(16) 13

Ridefys(4) 3

Ansatte og Vikarer(60) 45

selvstændige u. OK: (86) 73

Basisansatte m.fl.

Kommunale (895) 907

Regionale (568) 554

Lederansatte:

Kommunale(72)73

Regionale(47) 50

Privat ansatte (121)138

Tillidsvalgte:

Tillidsrepræsentanter: 89

Arbejds miljørep.: 58

Su – medlemmer: 4

Kontaktpersoner: 2



