



REGION MIDTJYLLAND

# BERETNING

# 2013/2014

**3****FORORD****4****BESKÆFTIGELSE**

Medarbejderne blev ikke inddraget  
Ledighed - grafik  
Medlemmer af Danske Fysioterapeuter - grafik

**6****POLITISK INTERESSEVARETAGELSE**

Positive takter i psykiatriplan  
Politikere besøgte psykiatriindsats  
Indspil til sundhedsplan og social strategi  
Møder med borgmestrene Jan Pedersen og Søren Pape  
Fysioterapeuter udfordrede Bent Hansen  
Bopæl afgør ventetid på genoptræning  
Byrødder blev klogere på fysioterapi  
Fysioterapeuter i lægepraksis  
Medieklip

**11****FAGLIG UDVIKLING**

Innovationspris til Randi Nielsen  
Innovationspris til Line Jespersen  
Journalføring under luppen

**13****MEDLEMSARRANGEMENTER**

Bestyrelsen  
To gange formandsvalg i perioden

**14****REGIONSBESTYRELSENS MEDLEMMER**

Følg os på Facebook  
Fysioterapeuters rolle i folkeskolen  
Hvordan skriver man det gode læserbrev?  
Stafet og møde i Mindeparken  
Hvilken farve er du mest?

---

# KÆRE MEDLEMMER

## i Danske Fysioterapeuter, Region Midtjylland

” Et par år med masser af begivenheder” er nok det, der bedst beskriver den seneste periode i Region Midtjylland. Vi har haft endnu et skifte på regionsformandsposten, og det har givet nogle dønninger i det politiske arbejde. Men nu har formand og bestyrelse fundet formen, og vi fokuserer målrettet på at få Danske Fysioterapeuters strategiplan til at arbejde også på regionalt plan.

En af de store udfordringer i vores region, ja faktisk i hele Danmark, er det store fokus på effektivitet og ”mere for mindre”. Helt konkret står vi overfor at skulle spare 650 millioner kroner i Region Midtjylland de næste tre år.

Kommunerne har også fokus på økonomi, mere hverdagsrehabilitering og derved besparelser på plejen til den enkelte borger. Vi skal som faggruppe nå rigtig mange borgere, og vi skal differentiere behandling til den enkelte, samtidig med at vi skal nå flere og flere. Kravene til dokumentation øges også.

Mange kommuner vil gerne selv formulere et mål for sundhedsindsatsen i netop deres kommune. Fra Sundhedskartellet er vi inviteret med indenfor til sådanne formuleringer, og det samme er mange tillidsrepræsentanter. Dette nyder vi godt af, og vi prøver at få samarbejdsaftalerne til at handle mere om kvalitet end om effektivitet.

På det regionale område fylder besparelserne også meget, både i mit daglige formandsarbejde og især for den regionalt ansatte fysioterapeut. På mange sygehuse er arbejdsmiljøet dårligt, og flere afdelinger har fået påbud fra Arbejdstilsynet. Dette er en sørgelig udvikling og for mig at se netop et tegn på, hvor pressede de forskellige faggrupper er.

De praktiserende i regionen går heller ikke ram forbi. Der er stor interesse fra både region og kommune angående udgifts-udviklingen på det vederlagsfri område. Og da det er et forholdsvist nyt område for kommunerne, beror mange af deres udtalelser på misforståelser. Generelt ses en tendens til at fremstille vederlagsfri fysioterapi som et tag selv-bord for de praktiserende, hvilket jo slet ikke er tilfældet.

Det lyder alt sammen meget sørgeligt, men samtidig er antallet af især kommunalt ansatte fysioterapeuter steget, ja selv på regionalt niveau oplever vi en lille stigning, så det tyder på en politisk anderkendelse af, at fysioterapi ikke er til at komme udenom i et samfund som vores.

Vi ses til generalforsamling den 16. april! ■

*Sanne Jensen, regionsformand.*

# MEDARBEJDERNE BLEV IKKE INDDRAGET

**F**ysio- og ergoterapien blev nedlagt i begyndelsen af 2013 som selvstændig afdeling på Regionshospitalet Viborg. Den daværende formand for Region Midtjylland, Kent Sandholt, tog kontakt til sygehusdirektøren for at forklare ham, hvilke konsekvenser beslutningen ville få.

De ansatte blev omplaceret på hospitalet i en neurologisk funktion, en akutfunktion og en ortopædkirurgisk funktion.

Medarbejderne blev aldrig involveret i processen, selv om de sendte høringsvar. At enheden uden videre blev nedlagt, førte til bekymring for lignende beslutninger for andre selvstændige afdelinger i regionen. Danske Fysioterapeuter afgav sammen med ETF et høringsvar til regionen, hvori der også indgik en kritik af den manglende inddragelse af de ansatte. ■

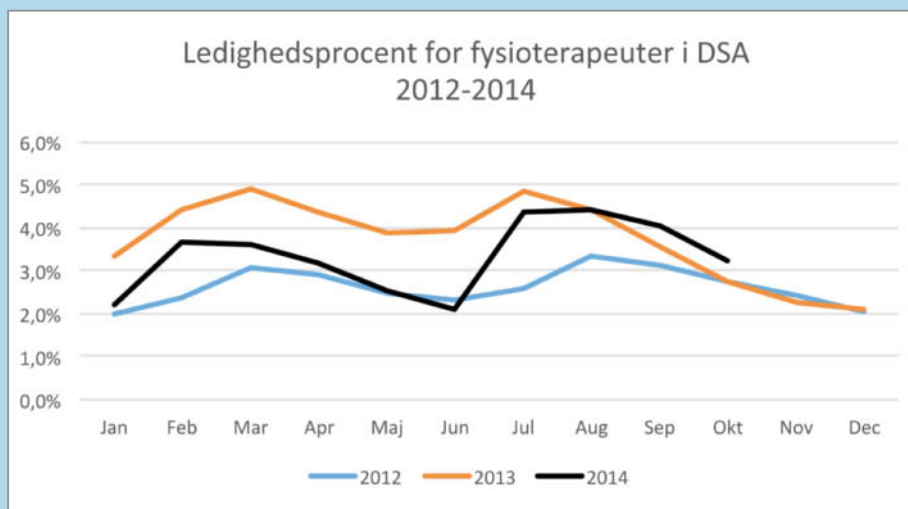
## LEDIGHED

Note:

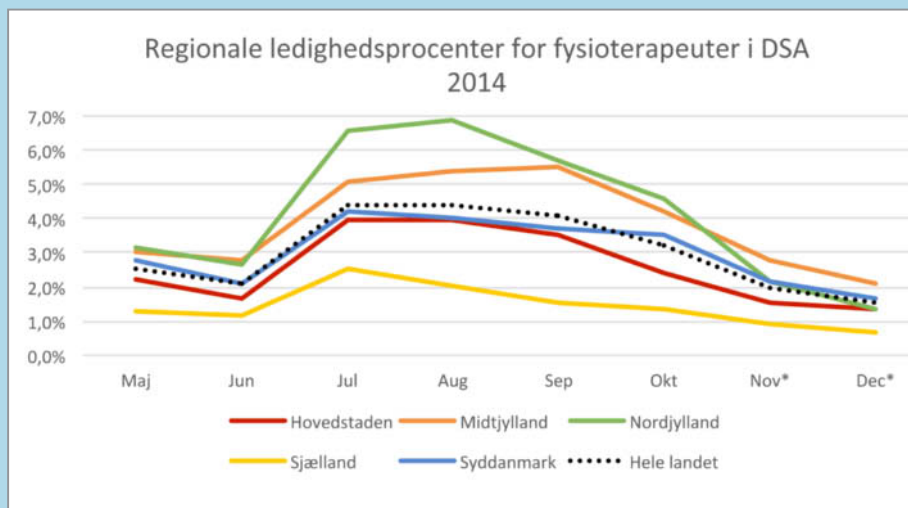
Indeholder kun ledige i DSA  
Opgjort som fuldtidsledighedsprocent

\*Tal for seneste 2-3 måneder er ikke afsluttede, hvorfor procenten undervurderer faktiske niveau. Tal for november og december 2014 er foreløbige, og vil stige, når endelige opgørelse foreligger

Kilde: DSA



HELE LANDET



REGIONAL

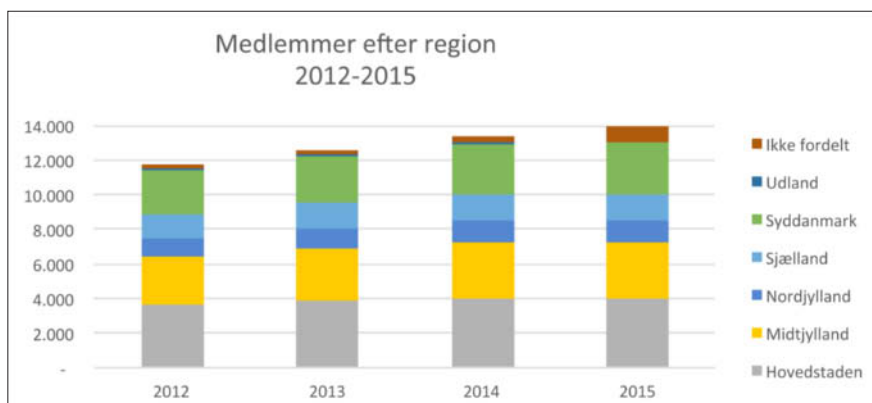
## MEDLEMMER AF DANSKE FYSIOTERAPEUTER

Note:

Opgjort pr. 1. januar

Studerende er regionsfordelt ud fra, hvor de studerer

Tal for regioner er undervurderet i 2015 som følge af et stort antal ikke-fordelte medlemmer.



Kilde: Danske Fysioterapeuter

Medlemmerne af regionsbestyrelsen er glade for, at der er så stor interesse for at læse til fysioterapeut. Samtidig er de bekymret for, om det øgede optag vil føre til større arbejdsløshed, for det er ikke nemt at forudsige det fremtidige behov for fysioterapeuter.



Region Midtjylland giver kommende fysioterapeuter arbejdsmarkedsorientering på VIAUC Århus. Oktober 2013.

## POSITIVE TAKTER I PSYKIATRIPLAN

**R**egion Midtjylland besluttede for to år siden i sin psykiatriplan at screene borgere med en psykiatrisk lidelse efter KRAM-faktorerne og sætte penge af til forskning.

Danske Fysioterapeuter i Region Midtjylland havde forinden indgivet høringssvar til planen, og tilsyneladende lyttede regionen til indsigelserne, der i store dele trak på Danske Fysioterapeuters psykiatriudspil og foruden screening havde fokus på opgaveflytning mellem faggrupper, inddragelse af en bredere

skare af faggrupper og et generelt kompetenceløft til at klare de nye psykiatriske arbejdsopgaver.

- Det er et skridt i den rigtige retning for at nedsætte den massive overdødelighed blandt disse borgere. Det er imidlertid synd, at man ikke fører de gode hensigter til dørs med et tilbud om fysisk aktivitet og en genoptræningsplan, således at disse borgere kan sidestilles med patienter med en somatisk sygdom, sagde daværende regionsformand Kent Sandholt. ■

## POLITIKERE BESØGTE PSYKIATRIINDSATS

**P**sykisk syge borgere dør gennemsnitligt 20 år tidligere end resten af befolkningen. En af årsagerne kan være manglende fysisk aktivitet. På det psykiatriske bosted OK-Centret Enghaven i Søvind udenfor Horsens kan man se, hvad fysisk aktivitet betyder for beboerne, og det benyttede folketingspolitikere Maja Panduro (S) og Tom Behnke (K) sig af en dag i april 2013.

Besøget gjorde indtryk på Maja Panduro, der er valgt for Socialdemokraterne i Randers Sydkreds.

- Det har givet mig meget inspiration i forhold til, hvilke indsatser vi bør satse på i fremtidens psykiatri. Vi skal væk fra de passive tilbud, hvor beboerne bare er overladt til sig selv i en sofa med en kop kaffe. Mennesker med psykiske lidelser har samme ret til at leve et aktivt og meningsfyldt liv som resten af befolkningen, siger hun. ■



Politikere Maja Panduro og Tom Behnke fik tid til at snakke hund med beboeren Josefine (th). Til venstre ses Kent Sandholt, daværende regionsformand for Danske Fysioterapeuter.

## INDSPIL TIL SUNDHEDSPAN OG SOCIAL STRATEGI

I Region Midtjyllands hørings svar til regionens sundhedsplan og sociale strategi 2013 var der både ros og undren. Sundhedsplanen blev beskrevet som et rigtigt skridt på vejen til et bedre sundhedsvæsen, men regionen savnede konkretisering af, hvordan borgeren blev en aktiv medspiller i sit behandlingsforløb. Regionen savnede også, at sundhedsplanen var mere konkret og ikke kun benyttede sig af det generelle begreb behandling. Begreber, der kunne specificere planen, er eksempelvis diagnosticering, pleje, rehabilitering og forebyggelse. ■

## MØDER MED BORGMESTRENE JAN PEDERSEN OG SØREN PAPE

Regionsbestyrelsen mødtes i sommeren 2013 med borgmesteren i Norddjurs Kommune, Jan Petersen og efterfølgende med borgmesteren i Viborg Kommune, den senere formand for de Konservative, Søren Pape. Møderne handlede om genoptræning, samarbejde med regionen og kommunernes mulighed for at skabe lighed i sundhed inden for psykiatrien, samt fysioterapeuters rolle i skolereformen. ■

## FYSIOTERAPEUTER UDFORDREDE BENT HANSEN

*En cykeltest af regionsformand Bent Hansen afslørede, at han er i glimrende form. Her sammen med fysioterapeut Camilla Pedersen og forskningsleder Annemette Krintel Petersen.*

*Formand for fysioterapeuterne, Region Midtjylland, Kent Sandholt, tog september 2013 regionsformand Bent Hansen med på besøg på fysio- og ergoterapiafdelingen på Skejby Sygehus. Formålet var at informere politikerne om de forskningsprojekter og behandlingsmetoder, man bruger på afdelingen. Blandt andet hvordan bypass-opererede genoptrænes.*



## BOPÆL AFGØR VENTETID PÅ GENOPTRÆNING

Hvis du får brug for genoptræning, så er det med at bo det rigtige sted. I Region Midtjylland svinger ventetiden fra en uge og helt op til tre uger.

Det viste en undersøgelse, som Gallup gennemførte for Danske Fysioterapeuter, Ældre Sagen og Danske Handicaporganisationer i efteråret 2013.

- Det her er rigtig dårligt nyt både for borgerne og for kommunekasserne. Jo længere man venter med genoptræningen, jo sværere og dyrere bliver det, sagde Kent Sandholt, daværende formand for Danske Fysioterapeuter i Region Midtjylland.

Forskningen viser, at bare en uge uden bevægelse betyder, at man mister op mod 20 procent af sin muskelkraft. Selvom der er sundhedsfaglig enighed om, at en ventetid på højst en uge er det bedste for patienterne, lever kun 5 ud af de 19 kommuner i Region Midtjylland op til det.

- Det er skuffende, at så mange kommuner ikke har styr på ventetiden. Når hver fjerde kommune kan finde ud af det her, så burde det ikke være en umulig opgave for resten, sagde han. ■



# BYRØDDER BLEV KLOGERE PÅ FYSIOTERAPI



Gudrun Bjerregård (V) prøvede en af de øvelser, som fysioterapeuterne udsætter borgerne for. Foto: Lars Holm

**T**re byrådsmedlemmer fra Viborg Kommune lagde 5. september 2013 vejen forbi Centrum Fysioterapi for at blive klogere på, hvad der foregår. Det var daværende regionsformand for Danske Fysioterapeuter Kent Sandholt, der havde sendt en invitation til alle byrådets medlemmer i anledning af Fysioterapiens dag.

- Vi vil gerne vise politikerne, hvad fysioterapeuter gør for borgerne i kommunen, og heldigvis er mange politikere interes-

serede i vores område, sagde han.

Centrum Fysioterapi har fået som opgave af kommunen at genoptræne borgere efter for eksempel operationer, og de tilbyder også rygbehandlinger.

Også fysioterapeuterne på Horsens Sygehus inviterede indenfor på Fysioterapiens dag. ■



## FYSIOTERAPEUTER I LÆGEPRAKSIS

Bøvlingbjerg var mødestedet for regionsformand Sanne Jensen, fysioterapeut Torben Kvistgaard Fihl og regionspolitiker Susanne Buch Nielsen. Formålet var at forklare fordelene ved at tilknytte en fysioterapeut til lægehusene. ■



# MEDIEKLIP: KENDER DU MALTHE?



Malthe går i 2. klasse og er en sød dreng. Men han er lidt udenfor fællesskabet i skolen. I frikvartererne går han lidt rundt for sig selv, mens de andre drenge og piger leger tagfat eller spiller fodbold, og vil han gerne være med, er han den, der sidst bliver valgt. I klassen er han urolig, har svært ved at sidde stille, og han bliver let distraheret.”

Sanne Jensen, der efterfølgende blev regionsformand, skrev

ovenstående i et læserbrev oktober 2013 i Skive Folkeblad. Hun kommenterede en undersøgelse af 8.000 børn i københavnske kommuner 2009-2011, som viste, at mange børn har det som Malthe. 30,2 procent af børnene havde mindst én motorisk vanskelighed, og hele 8,1 procent havde tre eller flere motoriske udfordringer. ■

## KRITIK AF PSYKIATRIPLAN UDEN FYSISK AKTIVITET

I forlængelse af regionens psykiatriplan 2013 skrev daværende formand for Region Midtjylland, Kent Sandholt, et læserbrev: ”Regionsrådet har netop vedtaget en ny plan for psykiatrien. Den skal blandt andet sikre, at brugerne lever længere og bedre. Det er en ambition, vi er meget enige i hos Danske Fysioterapeuter. Netop derfor synes vi, det er ærgerligt, at der er så lidt fokus på fysisk aktivitet i planen. (...) For eksempel ved at ligestille patienter i psykiatrien med dem i somatikken, når det kommer til genoptræningsplaner.”

Læserbrevet blev bragt i Århus Stiftstidende. ■

## KOMMUNER LUKKER FOR DET VARME VAND

Stadig flere kommuner i Region Midtjylland holder op med at tilbyde patienter behandling i varmtvands-bassin. Senest også Holstebro. Det fik daværende regionsformand Kent Sandholt til at skrive et læserbrev i Dagbladet Holstebro juni 2013:

”Det er rigtig dårligt nyt for blandt andre leddegigt- og rygpatienter, der har stor glæde af træning i varmt vand. (...) Kommunerne lægger op til, at fysioterapeuter individuelt skal indgå aftaler om adgang til bassin. Det kommer næppe til at ske. (...) Jeg håber meget, at kommunerne vil tænke sig om en ekstra gang. Vi taler trods alt om en behandlingsform, der gavner nogle af vores svageste medborgere.” ■

## INKLUSION MÅ IKKE FJERNE STØTTEFUNKTIONER

”Den tværfaglige indsats er afgørende for de børn, der har specielle behov. Det kan være fysioterapeuten, der undersøger børnenes motoriske og sensoriske behov og ressourcer, og på den måde kan vejlede lærerne, så de kan skabe rammer i undervisningen, som tilgodeser det handicappede barns behov”, skrev daværende regionsformand Kent Sandholt i et læserbrev i JP Århus august 2013. Han udtrykte bekymring for, at sammenlægning af folkeskoleklasser og specialklasser blev en spareøvelse, hvor specialskolens støttefunktioner i form af pædagoger, fysioterapeuter og psykologer ikke blev flyttet med over i folkeskolen. ■

## KRITIK AF SUPERSYGEHUSE

Sygehuse er mere end lægefaglig behandling, skrev daværende regionsformand Kent Sandholt i to læserbreve efteråret 2013, bragt i Herning Folkeblad og i Jyllandsposten. Han opfordrede til, at motion tænkes ind på sygehusene som en naturlig del af dagligdagen.

”Desværre ser vi, at supersygehuse bygges uden ordentlig plads til fysioterapi og fysisk aktivitet. Indretningen tager sjældent højde for, at patienter helst skal kunne modtage fysioterapeutisk undersøgelse og behandling i nærheden af den lægefaglige behandling.” ■

# SPARET GENOPTRÆNING FÅR REGIONSFORMANDEN I BLÆKHUSET

**I** hele fire debatindlæg i 2014 fik kommunerne på hatpulden for at spare på genoptræningen. Først var det daværende regionsformand Kent Sandholt, der i et læserbrev bakkede op om ældrerådets kritik af, at Odder Kommune ventede for længe med genoptræningen.

"(...) selv om en uges ekstra ventetid måske ikke lyder af meget, har det store konsekvenser både for den enkelte borger og for kommunekassen. Regningen for langsom genoptræning kommer hurtigt både i form af flere hjemmehjælpstimer og dårligere livskvalitet for patienterne", skrev han februar 2014. Om de kommende økonomiforhandlinger havde han et indlæg i Århus Stiftstidende i juni:

"De stigende udgifter (til genoptræning, red.) er på mange måder en positiv historie. De skyldes især, at langt flere patienter end tidligere får en genoptræningsplan med fra hospitalet, når de bliver udskrevet. I 2012 blev 5.800 århusianere udskrevet med en genoptræningsplan. I 2013 var det tal vokset til 6.400". Så havde den ny regionsformand Sanne Jensen taget over, og hun skrev i september 2014 et indlæg i Randers Amtsavis om den opdigtede "Laurits" på 82 år:

"Laurits har lige fået at vide, at han måske ikke kan træne i centret mere. Motionsrummet skal nok nedlægges, fordi Randers Kommune skal spare. Det vil betyde, at Laurits skal i motionscenter, hvis han vil træne. For et menneske som Laurits kan en tur tværs gennem byen tære på kræfterne, så træningen ikke bliver så udbytterig, som den ellers var blevet. (...). Det er vigtigt at huske, at der bag tallene i kommunens regneark gemmer sig mennesker af kød og blod", skrev hun.

Og i Jyllandsposten oktober 2014 henvendte hun sig i en replik til sundhedschefen i Århus Kommune, der havde udtalt, at man som genoptræningspatient fremover ville kunne forvente en dårligere service:

"Her må jeg pointere, hvilken dårlig investering i fremtidens økonomi denne strategi er. Bliver borgeren ikke genoptrænet på den sundhedsfagligt korrekte måde efter operation eller sygdom, der har resulteret i en funktionsnedsættelse, vil den pågældende borger blive en større udgift i form af pleje og hjælp til at klare dagligdagen. Så det, der i første omgang bliver sparet på genoptræningsdelen, vil i sidste ende koste dyrt i pleje og omsorg." ■

## POLITIKERNE HAR SELV BESLUTTET VEDERLAGSFRI FYSIOTERAPI

Daværende regionsformand Kent Sandholt forklarede i Midtjyllands Avis juni 2014, hvorfor udgifterne til vederlagsfri fysioterapi var steget i Silkeborg Kommune:

"Der er en soleklar årsag til, at udgiften er steget: Der er flere patienter, der har brug for behandling. Samme tendens ses i langt de fleste af landets kommuner. Det er en logisk følge af, at politikerne i 2008 udvidede ordningen. Vederlagsfri fysioterapi gives for eksempel til sclerose-patienten, der får hjælp til at kunne selv så længe som muligt, og til mennesker med spastisk lammelse, der ikke selv kan strække deres muskler." ■

## ÆLDREMILLIARDEN BRUGT RIGTIGT

"Den bedste kur mod ensomhed er ikke et besøg af en travl hjemmehjælper. Den bedste kur er at få genoptrænet sin førlighed, så man kan komme ud og møde andre", skrev daværende regionsformand Kent Sandholt i et indlæg i Midtjyllands Avis marts 2014 om ældremilliarden. ■

# INNOVATIONSPRIS TIL RANDI NIELSEN

**S**kærme med individuelle træningsprogrammer er nu en del af tilbuddet på Døggenoptræningen i Randers Kommune. Det har fysioterapeut Randi Nielsen sørget for – og det gav hende Danske Fysioterapeuter, Region Midtjyllands Innovations- og iværksætterpris 2014.

Da prisen blev uddelt, havde fysioterapeuterne optaget 21 øvelser, som kan stykkes sammen til beboerens eget træningsprogram. De har brug for intensiv træning, da det typisk er hjerneskadede eller ældre mennesker, der har brækket hoften.

- Det afgørende er, at skærmene er simple at bruge. Nogle af borgerne er meget dårlige, sagde Randi Nielsen, som har lavet programmet i samarbejde med firmaet InCare og en ingeniørstuderende. ■



Randi Nielsen (tv) fik prisen overrakt af formand Sanne Jensen med kollegerne som tilskuere. Foto Claus Sjødin

## INNOVATIONSPRIS TIL LINE JESPERSEN

Fysioterapeuterne er med, når rygkirurgerne på Regionshospitalet Silkeborg udreder patienter. Det giver bedre behandlinger og er et af de initiativer, der betyder, at overfysioterapeut Line Jespersen fik Danske Fysioterapeuter, Region Midtjyllands innovations- og iværksætterpris i 2013.

- Vi er rykket tættere sammen med andre faggrupper. Det betyder også, at vi har overtaget nogle af de opgaver, der før lå hos blandt andre lægerne, så de kan bruge tiden på andre opgaver, sagde Line Jespersen. ■



## MINI-FAGFESTIVAL OM FORSKNING

- Jeg er glad for at se, at så mange medlemmer deltog i Minifagfestivalen. Flere medlemmer gav udtryk for, at de havde en god oplevelse, og at de fik noget fagligt med sig hjem. Der var en rigtig god stemning til arrangementet og mulighed for at møde kollegaer, fortalte daværende regionsformand Kent Sandholt om Minifagfestivalen.

Den blev holdt lørdag 16. november 2013 og handlede om forskning. Der var workshops med Ulla Due, Martin Josefsen, Olaf Svenningsen og Kristian Thorborg. Sidst på dagen holdt Henning Langberg et oplæg om, hvilken slags træning der virker for hvilke typer patienter. ■

## JOURNALFØRING UNDER LUPPEN

Emnet journalisering skaber ofte en livlig, men vigtig debat. Hvor meget og hvad skal dokumenteres? Hvad med samtykke? Hvad må deles med kolleger? De spørgsmål gav faglig konsulent Gurli Petersen svar på til fyraftensmøde i Aarhus i maj 2014.

75 fysioterapeuter fra både kommuner, region og praksissektor ville gerne høre om journalisering. Arrangementet var en del af Danske Fysioterapeuters kampagne om god journalføring.

Der er ikke nogen endegyldig løsning på, hvordan der skal journaliseres. Det vigtigste er dog, at der bliver dokumenteret, så både patient og fysioterapeut er sikrede, hvis der skulle opstå tvivl om behandling eller selve journalføringen. Arrangementet var en så stor succes, at det blev gentaget senere på året i den vestlige del af regionen. ■

# MEDLEMSARRANGEMENTER

- **Den komplekse rygpatient**, temaeftermiddag på VIA University College i Aarhus (maj 2013).
- **Bækken-dysfunktion og kinesiotape**, møde i Region Midtjyllands Gynobsnetværk (februar 2014).
- **Træning og kost - Diagnostisering og behandling af lændeprolaps**, helaftensarrangement på Risskov og Holstebro Sygehus. Med oplæg af fysioterapeut Martin Melby og ortopæd Jens Olesen samt klinisk diætist Randi Tobberup (oktober 2014).
- **Patienter af anden etnisk herkomst**, initiativ fra medlemmer. Hedensted (oktober 2014).
- **Forebyggelse af idrætsskader**, oplæg ved Merete Møller, University College i Aarhus samt på VIA-UC i Holstebro (november 2014).
- **Fyraftensmøde om sundhedsforsikringer**, oplæg ved tre konsulenter fra Danske Fysioterapeuters sekretariat. Silkeborg (januar 2015).
- **Explain Pain**, oplæg af Morten Høgh i Aarhus og i Holstebro (marts 2015).

## BESTYRELSEN

**D**er har været kog i politikerkedlen i det midtjyske i de forgangne to år. Da tidligere regionsformand Tina Frank stoppede januar 2013, blev Kent Sandholt konstitueret af bestyrelsen. Han stillede senere op til formandsposten og vandt over to kvindelige kolleger – men først i 2. valgrunde. Efter godt et år trak han sig dog fra formandsarbejdet. Den ene af de to kvindelige kandidater fra første omgang, Sanne Jensen, stillede op endnu engang og blev denne gang valgt ved fredsvalg. ■

## TO GANGE FORMANDSVALG I PERIODEN

**D**er har været kog i politikerkedlen i det midtjyske i de forgangne to år. Da tidligere regionsformand Tina Frank stoppede i januar 2013, blev Kent Sandholt konstitueret af regionsbestyrelsen. Han stillede senere op til formandsposten og vandt over to modkandidater – men først i 2. valgrunde. Efter godt et år trak han sig dog fra formandsarbejdet. Den ene af de to øvrige kandidater fra første omgang, Sanne Jensen, stillede op endnu engang og blev denne gang valgt ved fredsvalg. ■

### UDSKIFTNING I BESTYRELSEN

Regionsbestyrelsen har i det hele taget været udsat for en del udskiftning i den forgangne periode. I 2013 kom tre nye medlemmer ind: Vita Kathrine Bisgaard, Aarhus Universitetshospital, Kirsten Hansen, Horsens Kommune og Henriette Holm, Aarhus Kommune.

I efteråret 2013 valgte to bestyrelsesmedlemmer Stefan Kragh og Kirsten Hansen på grund af travlhed at forlade bestyrelsen, og man måtte i foråret 2014 indkalde til en ekstraordinær generalforsamling for at fylde hullerne ud. Her blev der valgt to nye ordinære bestyrelsesmedlemmer i skikkelse af Camilla S. Thomsen, privatpraktiserende i Silkeborg og Stine Jørgensen, Hammel Neurocenter. ■



To formænd på to år. Først Kent Sandholt fra 2013-2014, og fra juli 2014 Sanne Jensen.

## REGIONSBESTYRELSENS MEDLEMMER



Sanne Jensen  
Regionsformand



Henrik Lauridsen  
Valgt for de praktiserende

### Repræsentanter for TR:



Louise Søllingvrå Madsen  
Regionshospitalet Silkeborg



Pia Westhoff  
Viborg Kommune, klosterhaven

### Menige medlemmer valgt på generalforsamlingen i 2010:



Kirsten Ægidius  
Aarhus Universitetshospital,  
Skejby



Agnes Holst  
Tranbjerg Fysioterapi



Vita Kathrine Bisgaard  
Aarhus Universitetshospital,  
NBG, Kirurgisk gruppe



Randi Skov Bundesen  
Rehabiliteringscenter  
Strandgården



Maria Bjørnelund Rømer  
Bytoften bo- og aktivitetscenter



Mille S. Thomesen  
Foldby Fysioterapi



Henriette Holm  
Århus Kommune



Stine Jørgensen  
Hammel Neurocenter

## FØLG OS PÅ FACEBOOK

**R**egionens Facebook-side holdes efter bedste evne opdateret med formandens og bestyrelsens aktiviteter. Opslagene kan også følges direkte på regionens hjemmeside. ■

## FYSIOTERAPEUTERS ROLLE I FOLKESKOLEN

**P**å mødet april 2014 havde bestyrelsen besøg af kommunalpolitiker fra Silkeborg Kommune, Søren Kristensen. Søren er formand for Børne- og Ungeudvalget og medlem af Sundheds- og Forebyggelsesudvalget i Silkeborg Kommune. Han fortalte om det inklusionsprojekt, Silkeborg Kommune har på skoleområdet. I projektet er der et rejsehold af lærere og pædagoger, der kan følge de børn, der har behov for specialiseret hjælp, når de skal indgå i en almindelig folkeskoleklasse.

Regionsbestyrelsen understregede, at fysioterapeuter kan tage udgangspunkt i det enkelte barn og dets motoriske færdigheder, så alle børn kan deltage, og der derfor ikke er nogen, der lades udenfor. ■

## HVORDAN SKRIVER MAN DET GODE LÆSERBREV?

**D**a regionsbestyrelsen holdt møde i juni 2014 var det med undervisning i, hvordan man skriver et godt læserbrev ved presse- og kommunikationskonsulent i Danske Fysioterapeuter, Bo Christensen. ■

## STAFET OG MØDE I MINDEPARKEN

**N**ormalt bliver regionsbestyrelsesmøder holdt indendørs og gerne et sted, hvor der er internet. Men i anledning af DHL-stafetten i Aarhus fandt augustmødet 2014 sted i Mindeparken i Aarhus. Danske Fysioterapeuter i Region Midtjylland havde tilmeldt fem hold medlemmer til aftenens stafet, fire løbehold og ét gå-hold. Første punkt på mødedagsordenen var en teambuilding-øvelse, der gik ud på at få rejst det store telt, så mødet kunne holdes. I spidsen for regionsbestyrelsesmødet stod for første gang Danske Fysioterapeuters nye regionsformand i Region Midtjylland, Sanne Jensen. ■



*Hvilken farve er du mest? Rød for følelser, gul for kreativ, grøn for struktur eller blå for tal? Regionsbestyrelsen var i september 2014 på to-dages kursus i tankepræferencer og kommunikation.*

