



Beretning 2008

Danske Fysioterapeuter i Region Syddanmark



Formandsberetning

Dette er min første beretning som regionsformand. Her ved årsskiftet er det samtidig en lejlighed til at se tilbage på 2008 og gøre status, og at skue frem....

Konflikt 2008

Lørdag den 1. marts 2008 tiltrådte jeg som regionsformand. Det skete med en tur til København, hvor der blev afholdt et ekstraordinært hovedbestyrelsesmøde i Danske Fysioterapeuter. Årsagen var den højspændte overenskomstsituation på det offentlige område med udsigt til en konflikt på sundhedsområdet. Den 1. marts var frist for Danske Fysioterapeuter for at indsende konfliktvarsel til de offentlige arbejdsgivere med 4 ugers frist. Som bekendt mundede HB-mødet ud i, at der blev sendt konfliktvarsel til Kommunernes Landsforening og Danske Regioner. Den 12. april brød forhandlingerne sammen, og forligskvinden fortalte at Sundhedskartellets medlemmer ville gå i strejke fra den 16. april. I Region Syddanmark var der udelukkende udtaget fysioterapeuter til konflikt på det kommunale område: Fredericia, Middelfart, Esbjerg og Odense Kommuner. I løbet af de 59 dage konflikten varede ydede de strejkende fysioterapeuter en kæmpe indsats. Selv om det var 35 år siden vi som organisation sidst havde været i konflikt, så blev der vist vilje, iverdigdom og udholdenhed. Tak for det. Også tak til de medlemmer og arbejdspladser som ikke var udtaget til konflikt, men alligevel valgte at støtte i fritiden. Udbyttet af en strejke kan altid diskuteres og evalueres, og en strejke og konflikter er naturligvis aldrig et mål, men kun et middel som skal bruges i nødstilfælde. Det var vurderingen, at det var nødvendigt ved denne overenskomst.

Konflikten blev afsluttet i juni måned med en aftale som gav Sundhedskartellets organisationer en ramme på 13,3 % over tre år. Naturligvis et stykke fra de 15% som Sundhedskartellet var gået

efter. Efterfølgende er der nedsat en lønkommission, og forhåbentlig kan denne kommission medvirke til ligeløn for lige uddannelse, ligeløn mellem offentligt og privatansatte og ligeløn mellem mænd og kvinder. Det var jo det vi konfliktede for.

Trepartsmidler

Som en del af overenskomst 2008 er de midler, som blev aftalt ved trepartsforhandlingerne i 2007, blevet fordelt. På det kommunale område er der tale om mange millioner kr. til kompetenceudvikling og seniorinitiativer. På det regionale område er der udelukkende tale om midler til kompetenceudvikling. I Region Syddanmark og i kommunerne forhandles der i disse måneder om hvordan midlerne skal anvendes. Vi er i Danske Fysioterapeuter naturligvis involveret i dette, og drøfter dette i tæt kontakt med vores tillidsrepræsentanterne og andre organisationer.

For yderligere information om emnet kan der henvises til www.fysio.dk eller www.ftf.dk.

Regionsbestyrelsen

Der har været afholdt 8 bestyrelsesmøder i 2008. Desuden 2 "åbne" bestyrelsesmøder, hvor alle medlemmer har været velkomne, som forberedelse til repræsentantskabsmødet i november.

Bestyrelsen deltog desuden i regionsbestyrelseskonferencen i april måned. Konferencen er en årlig begivenhed hvor regionsbestyrelserne, sammen med hovedbestyrelsen, mødes. Målet er at inspirere og ruste bestyrelserne til arbejdet.

Regionsbestyrelsen har i 2008 beskæftiget sig med følgende:

- Efter skifte på regionsformandspos-

sten vedtaget revideret forretningsorden, drøftet forventninger til arbejdet i regionsbestyrelsen og formuleret visioner for bestyrelsen

- Konflikten på det offentlige område april-juni 2008
- Debatteret høringsmaterialet til "Fremtidens sygehuse - fra plan til virkelighed" i Region Syddanmark og afgivet høringsvar.
Link til høringsvar: http://faggrupper-fysio.inforce.dk/graphics/Region_syddanmark/PDF/H%F8ringssvar/H%F8ringssvar%2C%20sygehuseplan.pdf
- Vedtaget kriterier for støtte fra netværkspulje og tildelt støtte til netværksarrangementer. I 2008 er der ydet støtte til netværksarrangement for børnefysioterapeuter (26.11.2008) og til møde for alle praktiserende fysioterapeuter i Region Syddanmark (3.10.2008)
- Drøftet og besluttet at afholde medlemsarrangement med Henning Langberg (19.5.2008) og regional fagfestival i september måned.
- Debatteret forskellige sundhedspolitiske problemstillinger, fx sundhedsordninger og sundhedsforsikringer
- Afholdt møde med formand Johnny Kuhr i forbindelse med bestyrelsesmødet den 19. august, bl.a. diskuteret arbejdsvilkår for regionsbestyrelsen og satsningsområder for Danske Fysioterapeuter
- Orientering og debat om forskellige aktuelle sager fra HB-dagsordener; fx Muusmann-rapporten om Danske Fysioterapeuters fremtidige struktur, rapport om behov for fysioterapeuter i fremtiden, medlemsundersøgelse fra 2007, DSI-rapport om strategisk organisering af ergo- og fysioterapeuter på fremtidens sygehuse etc.
- Repræsentantskabsmødet 2008, herunder valg, forberedelse, formulering af forslag, gennemgang af dagsorden v. medlemsmøde, opfølgning og evaluering
- Drøftet mulighed for nyt lejemål i sundhedskartelregi.
Bestyrelsen har besluttet, at det nuværende lejemål opsiges med fraflytning den 31.3.2009.

Repræsentantskabsmødet

Repræsentantskabsmødet blev afholdt

Indholdsfortegnelse

Formandsberetning.....	side 2-4
Regionsformandens repræsentationer	side 3
Regionsbestyrelsen	side 4
Praksissektoren i Region Syddanmark.....	side 5
Årsberetning fra Tillidsrepræsentanterne	side 6
Børnefysioterapiområdet	side 6
Grunduddannelse med ny struktur	side 7
Medlemmer i Region Syddanmark	side 7
Medlemsmøder	side 8
Ledighedsstatistik for fysioterapeuter	side 8-9
Aldersfordeling / medlemmer - Region Syddanmark.....	side 9
Dagsorden til regionsgeneralforsamlingen	side 10

den 7.-8. november 2008 i Nyborg. Regionsbestyrelsen har brugt en del tid på især forberedelsen til repræsentantskabsmødet. Der var mange vigtige emner at forholde sig til. Beretningsdiskussionen med status og fremtid, nedlæggelse af næstformandsposten som fuldtidshonoreret tillidspost, retningslinier for praktiserendes kontaktpersoner, principper for honorering af fuldtidspolitikere i Danske Fysioterapeuter, vedtagelse af politik for ledere, etablering af puljer til forskning, etablering af praktik på fysioterapiklinikker, fundraising – blot for at nævne nogle få forslag.

Regionsbestyrelsens økonomi blev også væsentlig forbedret via vedtagelsen af budgetterne for 2009-2010. Det betyder, at der i de kommende år er mulighed for at forbedre arbejdsvilkårene for formanden og bestyrelsen, fortsat afholde medlemsarrangementer med kvalitet, støtte tillidsvalgte og netværk etc. Regionsbestyrelsens budget fremlægges på generalforsamlingen. Desuden blev der valgt 3 hovedbestyrelsesmedlemmer ind fra Region Syddanmark: Esther Skovhus, Regionsbestyrelsen, UC Vest. Eva Hauge, Odense, praktiserende (Faggruppen Institut for mekanisk diagnostik og terapi) og Vibeke Bechtold, Odense, UC Lillebælt (Fagforum for Idrætsfysioterapi). Tillykke til alle tre.

Beskæftigelsen

I de sidste par år har der været mangel på fysioterapeuter i Danmark – og også i Region Syddanmark. Især i de områder som ligger langt væk fra de to uddannelsessteder i henholdsvis Esbjerg og Odense. Det er indtrykket, at især i Sønderjylland er der problemer med at skaffe fysioterapeuter (se bilagsmaterialet over ledighedstal for 2006-2008).

Der uddannes mange fysioterapeuter. Senest har fysioterapeutuddannelserne i Esbjerg og Odense fået ekstra optag, men der vil naturligvis gå nogle år inden dette slår igennem.

Faglige arrangementer

Også i 2008 valgte regionsbestyrelsen, at afholde en heldags "mini-fagfestival" i Region Syddanmark, lørdag den 20. september. Dette års emne var "At leve med kronisk sygdom – den korte og den lange relation mellem et menneske med kronisk sygdom og fysioterapeuten". Det var et meget bevidst valg af tema, idet kronikerområdet fylder

meget i den sundhedspolitiske debat og har stor politisk bevågenhed. Det anses at op mod 1 1/2 million mennesker i Danmark har en eller flere kroniske sygdomme. Med stigende levealder i befolkningen vil dette tal stige. Fysioterapeuter møder borgere og patienter hver dag i vores praksis på sygehuse, i kommuner og på klinikker for fysioterapi. Dvs. vi behandler og rådgiver kronikere i tusindvis.

Målet for minifagfestivalen var at inspirere og ruste deltagerne, samt skabe refleksion over egen praksis. Evalueringerne tyder på at det lykkedes meget godt. Regionsbestyrelsen har endnu ikke taget beslutning om der vil blive afholdt en regional fagfestival i 2009 (læs mere på side ? i beretningen).

Netværk

Den 3. oktober 2008 afholdt regionsbestyrelsen en _-dags møde for praktiserende fysioterapeuter. Emnet var netværk – hvorfor og hvordan? Der deltog ca. 50 fysioterapeuter i arrangementet. Dagen blev finansieret af regionsbestyrelsen og praksisafdelingen i Region Syddanmark. Planlægningen stod praksiskonsulent Helge Bech og undertegnede for.

Temadagen viste et behov for velfungerende netværk blandt praktiserende fysioterapeuter – dette især aktualiseret af kommunalreformen og den kommunale myndighedsvaretagelse af genoptræningsområdet, forebyggelse og sundhedsfremme og - senest - den vederlagsfri fysioterapi.

Regionsbestyrelsen har desuden ydet støtte til et netværksmøde for børnefysioterapeuter. Dette møde blev afholdt i november måned (læs mere på side? i beretningen)

Jeg har deltaget i et par netværksmøder med den netværksgruppe, der er dannet blandt de psykiatrisk arbejdende fysioterapeuter. Denne gruppe af

fysioterapeuter arbejder ofte alene, og har måske derfor et særligt behov for netværk. Det er mit indtryk, at netværksmøderne efterhånden fungerer fint.

Det er mit indtryk, at der er etableret mange netværk blandt fysioterapeuter i regionen, både formelle og uformelle. Som sådan er der ikke noget nyt i at der dannes netværk. Det har man gjort i årevis for at dele viden, ressourcer, få indflydelse, opnå bestemte mål etc. Det virker dog som om kommunalreformen har aktualiseret behovet for netværksdannelse. Jeg mener vi fra Danske Fysioterapeuters side fortsat skal understøtte dannelsen og betingelserne for netværk. Det er dog op til de forskellige netværk selv at koordinere og påtage sig hovedansvaret for den fortsatte eksistens af netværk.

Regionsbestyrelsen har også i 2009 en pulje på 20.000 kr. som ydes til støtte til forskellige netværk. Se kriterier for støtte på hjemmesiden (www.fysio.dk/ Region Syddanmark).

Hjemmesiden

På generalforsamlingen i januar 2008 blev der rejst kritik af informationsniveauet i region syddanmark. Den kritik er taget til efterretning og der er blevet satset en del på at informere medlemmerne via hjemmesiden og via mails. De fem regioner har i fællesskab ansat en webmaster til redigering af hjemmesiderne. Dette for at sikre et professionelt og hurtigt arbejde, så hjemmesiderne er aktuelle og giver hurtigt overblik.

Regionsbestyrelsen satser bevidst på vores hjemmeside og e-mails. Dette er årsagen til, at vi fx har fravalgt at sende denne beretning ud med brevpost.

2009

Region Syddanmark er en stor region med store afstande, forskellige kulturer og traditioner og mange medlemsgrup-

Regionsformandens repræsentationer

- Regionsbestyrelsen
- Hovedbestyrelsen, Danske Fysioterapeuter og underudvalg:
 - Udvalg for uddannelse og professionsudvikling
 - Etisk udvalg
 - Sundhedsvæsenets patientklagenævn
- Repræsentantskabet, Danske Fysioterapeuter
- Formand for uddannelsesudvalgene ved fysioterapeutuddannelserne i Odense og Esbjerg
- Hovedudvalget i Region Syddanmark
- Koordinerende forum vedr. trepartsmidler: Region Syddanmark, Varde Kommune og Svendborg Kommune
- Sundhedskartellet i Region Syddanmark
- Samarbejdsudvalget, praktiserende fysioterapeuter, Region Syddanmark
- Bestyrelsen for PKA, ergoterapeuter og fysioterapeuter

peringer. Jeg har forsøgt at komme rundt til så mange medlemsmøder, netværk, arrangementer og arbejdspladser som muligt. Både for at mødes med fysioterapeuter i de forskellige sektorer, men i lige så høj grad for at repræsentere fysioterapeuter. Dette vil jeg fortsætte med i 2009, og jeg modtager gerne invitationer.

Der er nogle områder som jeg mener skal have bevågenhed i 2009:

- Fortsat arbejde på at udbygge informationen til og kommunikationen med medlemmerne
- Opgaveflytningen af opgaver til det kommunale myndighedsansvar. I de sidste 2-3 år har det haft stor betydning for mange fysioterapeuter med ændrede arbejdsopgaver og måske skift af arbejdsplads. Danske Fysioterapeuter er nødt til at være med til at præge de nye arbejdsvilkår, så det fortsat er attraktivt og udfordrende at arbejde som fysioterapeut i forskellige sektorer.
- Den vederlagsfri fysioterapi, som

blev et myndighedsområde for kommunerne pr. 1.8.2008. Dette har naturligt nok givet anledning til bekymring blandt mange praktiserende fysioterapeuter i forhold til fremtidig opgavevaretagelse. Det er dog præciseret, at patienterne har fuld valgfrihed. Det er også fortsat en sundhedsfaglig vurdering af behandlingsbehovet, der er styrende for tilbuddet til patienterne. Jeg har i oktober måned skrevet ud til samtlige 22 kommuner i regionen vedr. vederlagsfri fysioterapi. I brevet opfordres kommunerne til en aktiv dialog med de praktiserende fysioterapeuter i kommunen.

- Medvirke til at der skabes bedre vilkår for, at der kan etableres flere praktikpladser i praksissektoren.
- Fortsat støtte til etablering af netværk og evt. økonomisk tilskud til forskellige netværkstiltag. Se evt. kriterier for støtte til netværk på www.fysio.dk/ Region Syddanmark.
- Hvordan trepartsmidlerne anvendes i kommunerne og i regionen. Som

følge af kommunalreformen er der et stort behov for kompetenceudvikling på sundhedsområdet på grund af omfordelingen af ansvarsområder. Desuden at der iværksættes seniorinitiativer så medarbejdere kan fastholdes.

- Fortsat udbygge samarbejdet med professionshøjskolerne i regionen, idet disse er dynamoer i forhold til grund, efter og videreuddannelsesområdet. Ligeledes udbygge samarbejdet med Syddansk Universitet.
- Fortsat støtte og arrangere relevante møder for fysioterapeuter. Muligheden for at deltage i disse møder og temadage er en lejlighed for fysioterapeuter til at mødes omkring relevante emner, diskutere internt og med regionsbestyrelsen.

Jeg ønsker fysioterapeuterne i Region Syddanmark et godt nytår og ser frem til 2009.

*Brian Errebo-Jensen
Regionsformand*

Regionsbestyrelsen

- Formand Brian Errebo-Jensen

Generalforsamlingsvalgte

- Thomas Wulff Bertelsen, praktiserende fysioterapeut, Vejle
- Helle Bruun, Visiteringsenheden, Esbjerg Kommune (indtrådt september 2008 i stedet for Morten Topholm)
- Pia Bruus, Sundhedsafdelingen, Tønder kommune som projektkoordinator.
- Margit Lunde-Edlefsen, leder på børneområdet, Svendborg Kommune
- Søren Paasch Olsen, praktiserende fysioterapeut, Sønderborg
- Marianne Schultz, praktiserende fysioterapeut, Vejle
- Esther Skovhus, lektor, UC Vest

Tillidsrepræsentanter

- Helene Benfeldt, Odense Kommune
- Kirsten Thoke, Odense Universitets Hospital

Praktiserendes kontaktperson/ koordinerende SU-medlem

- Tyge Sigsgaard Larsen, Sønderborg (indtrådt dec. 2008 i stedet for Inge Nordheim)

Repræsentant for de studerende fysioterapeuter

- Vakant

Suppleant

- Kirsten Jensen, Odense Universitets Hospital

Praksissektoren i Region Syddanmark

v. Tyge Sigsgaard Larsen
Koordinerende kontaktperson

NY OVERENSKOMST

Udvalg om kvalitet og faglig udvikling i fysioterapipraksis.

Pr. 01.01.08 trådte en ny landsdækkende overenskomst i kraft på praksisområdet. Den var blevet forhandlet og godkendt i efteråret 2007. Der er flere nyskabelser i overenskomsten bl.a. etablering af et "Udvalg om kvalitet og faglig udvikling i fysioterapipraksis". Formålet med udvalgets arbejde er at understøtte den faglige udvikling i fysioterapipraksis herunder komme med input i forbindelse med kommende overenskomstforhandlinger. På baggrund af analyser og belysninger af faglige områder kan udvalget blandt andet stille forslag om nye ydelser, bortfald af eller ændring af eksisterende ydelser. Vi forventer os meget af dette udvalg. Udvalget er nedsat og har taget arbejdstøjet på.

Regional kvalitetsudviklingspulje.

Vi har i praksissektoren en landsdækkende "Fond til fremme af fysioterapeutisk forskning, kvalitetsudvikling, uddannelse, information m.v.". Som noget nyt er der blevet afsat midler til regionale kvalitetsudviklingspuljer. I Region Syddanmark har vi ca. 105.000 kr. til rådighed pr. år. I samarbejdsudvalget har vi drøftet anvendelsesmulighederne. Flere aktiviteter går i gang kort ind i det nye år bl.a. tværfagligt aftenmøde om MR-scanning. Sidder du i øvrigt med gode ideer til, hvad disse udviklingsmidler kan bruges til, kontakt da éen af samarbejdsudvalgsmedlemmerne (se nedenstående).

Satelit-fysioterapi.

Overenskomsten har åbnet op for at kunne etablere satellit-fysioterapi-klinikker. I Region Syddanmark er den første satellit-fysioterapi etableret, flere er helt sikkert på vej. Det skal ske i overensstemmelse med praksisplanen og ved anvendelse af den eksisterende kapacitet på klinikken. Problemet p.t. er, at vi endnu ikke har fået udarbejdet en praksisplan for hele regionen. Vi har måttet vente på at kommunerne var klar til at indgå i arbejdet. For at fremskynde muligheden for etablering af satellit-fysioterapi ex. i

forbindelse med etablering af sundhedscentre vil vi på det førstkomende samarbejdsudvalgsmøde i 2009 fremlægge et forslag til geografisk inddeling af regionen i områder. Dette vil være en af forudsætningerne for etablering af satellit-klinikker. En samlet praksisplan, har vi forventning om, bliver udarbejdet og godkendt i 2009.

Hjælpepersonale.

Den nye overenskomst giver mulighed for anvendelse af hjælpepersonale. Hjælpepersonalet kan **ikke** være uddannede fysioterapeuter, men det kan ex. være fysioterapeutstuderende, ergoterapeuter. Brugen af hjælpepersonale sker på den behandlende fysioterapeuts ansvar.

Overdragelse af myndighedsansvar på det vederlagsfrie område til kommunerne.

01.08.08. var en skelsættende dato. Fra denne dato overgik myndighedsansvaret på det vederlagsfrie område til kommunerne. Fra denne dato omfatter det vederlagsfrie område to patientgrupper:

- a) Personer med varigt svært fysisk handicap
 - b) Personer med funktionsnedsættelse som følge af progressiv sygdom.
- Personer, der er henvist til vederlagsfri fysioterapi, kan frit vælge at modtage fysioterapien hos en praktiserende fysioterapeut, eller ved tilbud om vederlagsfri fysioterapi, som kommunen eventuelt har etableret. Pr. 31.12.08 er der mig bekendt ingen kommuner i Region Syddanmark, der har etableret et tilbud.

Samarbejdsudvalgets sammensætning

Som en konsekvens af myndighedsoverdragelsen af det vederlagsfrie område til kommunerne ændres samarbejdsudvalgets sammensætning. Dette består fremover af 2 medlemmer udpeget af regionsrådet, 2 medlemmer udpeget af kommunerne i regionen, samt 4 medlemmer udpeget af Danske Fysioterapeuter.

På møde d. 01.12.08 i Kolding for de praktiserende fysioterapeuter blev følgende valgt som samarbejdsudvalgsmedlemmer:

Ove Thomsen, Tjæreborg

Inge Nordheim, Vejle
Bente Maarup, Svendborg
Tyge Sigsgaard Larsen, Sønderborg

Ved efterfølgende konstituering blev undertegnede koordinerende kontaktperson. Dette medfører i henhold til repræsentantskabsbeslutning fra november 2008 at jeg indtræder i regionsbestyrelsen, hvor jeg afløser Inge Nordheim som repræsentant for praksissektoren.

Forventninger til 2009.

Der arbejdes fortsat med temaet "**udvidet rygundersøgelse**". Ambitionen er stadigvæk en regionsdækkende ordning, hvor praktiserende læger kan henvise til en udvidet rygundersøgelse hos bestemte fysioterapeuter, som har fulgt et uddannelsesforløb og på denne måde kvalificeret sig til at deltage i ordningen. Vi arbejder på at ordningen kan træde i kraft i løbet af foråret 2009.

Ud over det tidligere nævnte vil vi også arbejde for, at der etableres **et netværk i alle kommuner** blandt de praktiserende fysioterapeuter. I Kolding afholdtes d. 03.10.08 temadag for de praktiserende fysioterapeuter. Temaet var netværksdannelse. Vi mener at det er nødvendigt, at etablere et netværk i hver eneste kommune for at sikre en dialog på kommuneniveau mellem den enkelte kommune og de praktiserende fysioterapeuter.

Til slut vil jeg gerne på praksissektorens vegne takke de afgående kontaktpersoner Per Friis Madsen og Ejnar Thorsen for en stor indsats igennem mange år. Tillige vil jeg takke Inge Nordheim for hendes indsats i regionsbestyrelsen.



Årsberetning fra Tillidsrepræsentanterne

v. Kirsten Thoke

For tillidsrepræsentanterne har 2008 i al overvejende grad handlet om overenskomstforhandlinger... OK 08!! Først skulle der motiveres blandt kollegerne til at sende ønsker og krav ind til forhandlingsudvalget i Danske Fysioterapeuter, og senere... da det stod klart at forhandlingerne mellem Sundhedskartellet og arbejdsgiverne ville ende i en konflikt, skulle vi alle forberedes på, hvordan en sådan situation ... som ingen af os før havde været i, skulle håndteres i praksis. Specielt travlt og udfordrende blev året for de tillidsrepræsentanter, hvis arbejdsplads blev udtaget til at strejke... men som man har kunnet læse mange steder i foreningens efterfølgende evalueringer, klarede tillidsrepræsentanter opgaven til UG! Også på de arbejdspladser der IKKE var udtaget til selve strejken, havde de lokale TR-er travlt med at motivere, informere og sørge for der var balloner og bannere og foldere til forårets mange demonstrationer.

Da konflikten endelig sluttede, var opgaven at sætte sig ind i den nye overenskomst, så vi kan rådgive vore

lokale kolleger i de nye paragraffer. Første rigtig store udfordring bliver forhandlingerne af de 0,8% af lønsummen, der er afsat til lokale lønforhandlinger pr. 1.4.-09.

TR-regionsmøderne, der har været afholdt i MAD-HOUSE i Middelfart, har været godt besøgt og vi finder gensidig hjælp, sparring og inspiration i vore møder. Senest har vi i samarbejde med Brian Errebo og med et oplæg fra konsulent i Danske Fysioterapeuter, sat fokus på udmøntningen af de 3-partsmidler der er afsat til kompetenceudvikling (region og kommuner) og senior tiltag (kommuner). Det er et arbejde vi følger med øjne og øre åbne, og vi håber 2009 vil blive året hvor vi ser de første konkrete tiltag og mærker konsekvensen af de afsatte penge, helt ud på arbejdspladsniveau.

Ellers har der været diskuteret alt hvad der rører sig lokalt på arbejdspladserne i regionen, lige fra rekrutteringsproblemer, udmeldte sparerunder, sygehussammenlægninger og lukninger, opgaveglidning/flytning osv. osv.

Helene Benfeldt og undertegnede

har, som de 2 TR-er, der er udpeget til at sidde i regionsbestyrelsen, efter bedste evne forsøgt at bringe den viden og de ønsker og problematikker vi hører om i TR-kredsen, videre til regionsbestyrelsen, så de løbende holdes orienteret om forholdene på de lokale, offentlige arbejdspladser. Ligeledes forsøger jeg, der er valgt til at sidde i Tillidsrepræsentantrådet, at arbejde for at tillidsrepræsentanterne til stadighed får den bedste uddannelse og de bedste vilkår at agere under lokalt. Endelig deltog såvel Helene, jeg og Susan Søndergaard i repræsentantskabsmødet i november, og også her havde vi vores TR-netværk i rygsækken, når der skulle stemmes og besluttes.

Næste gang vi mødes i vores regionale netværk er tirsdag d. 3. februar, og jeg kan kun opfordre alle regionens tillidsrepræsentanter til at møde op og deltage i de spændende diskussioner og debatter.

Vel mødt i 2009 og godt nytår til alle.

Børnefysioterapiområdet

v. Margit Lunde

Arbejdsområder

Børnefysioterapeuter arbejder i mange forskellige regier og under forskellige ansættelsesformer, bl.a. kommunalt i områderne: sundhed, social, børn og kultur, herunder PPR. Arbejdet udføres oftest der, hvor børnene er i det daglige: i hjem, institutioner og skoler inden for såvel det almene som det specielle område. På det regionale område arbejder fysioterapeuter bl.a. på de regionale sygehusafdelinger, i særlige institutioner og i rådgivende videnteam. En del klinikker har medarbejdere med særlig interesse for børn.

Netværk

I region Syddanmark har børnefysioterapeuterne i november 2007 og november 2008 afholdt regionale møder med støtte fra regionsbestyrelsens netværkspulje. Disse møder har medvirket til udvikling af regionale netværk, både inden for de enkelte ansættelsesområder og på tværs af

disse og har således virket til gavn for både fysioterapeutgruppens kendskab til hele regionens tilbud til børn og kollegerne her og til udvikling af faglighed. Møderne har dels styrket mulighederne for at skabe gode og nemme kommunikationsveje, når børn med behov for fysioterapi bevæger sig fra et regi til et andet, dels lettet opgaven med at finde sparringspartnere, et must, ikke mindst fordi mange børnefysioterapeuter arbejder alene eller i meget små grupper, og fordi den enkelte fysioterapeut skal dække mange faglige områder.

De overordnede faglige emner har været hhv. Træning af børn med CP, Børnefysioterapeuters teoretiske fundament og Strukturert kompetenceudvikling.

Arbejdsgruppe

Region Syddanmark og kommunerne har efter anbefaling fra den tværsektorielt sammensatte Følgegruppe vedr.

genoptræning nedsat en undergruppe på børneområdet bestående af læger, ergoterapeuter og fysioterapeuter fra både det regionale og det kommunale område. Området træning/genoptræning af børn kompliceres af, at det omfattes af 3 lovgivninger, at lovgivningen ikke tager højde for børns særlige situation og at der er uklarhed mellem almen og specialiseret træning.

ICF-tænkningen er en gennemgående rød tråd i opgaveløsningen. Arbejdet forventes afsluttet i forsommeren 2009.

Børnefysioterapeuternes Fagforum

På landplan har Børnefysioterapeuternes Fagforum ændret sin tidligere kredskontaktordning til en ny kontaktordning, hvor 2 medlemmer fra hver region er bestyrelsens bindeled til medlemmerne lokalt.

Grunduddannelse med ny struktur

v. Esther Skovhus, lektor ved Fysioterapeutuddannelsen, UC Vest

I mit indlæg til beretningen har jeg valgt at omtale de store ændringer, der er sket ved grunduddannelserne.

Bekendtgørelse nr. 831 om uddannelse til professionalbachelor i fysioterapi trådte i kraft 31.marts 2008 og er gældende for studerende, der havde studiestart september 2008.

I kapitel 1. om uddannelsens formål § 1, stk. 2 fremgår at den studerende skal kunne:

- 1) udføre, formidle og lede fysioterapi i forhold til udredning, diagnostik, behandling, lindring, sundhedsfremme, bevarelse af sundhed, forebyggelse og rehabilitering,
- 2) vurdere, begrunde og udvikle professionsudøvelsen ud fra et kritisk analytisk perspektiv,
- 3) indgå i samarbejde med patienten, pårørende, kolleger og andre faggrupper med respekt for den enkeltes etniske, kulturelle, religiøse og sproglige baggrund,
- 4) udvikle og kvalitetssikre fysioterapi, herunder skabe fornyelse og anvende kendt viden i nye sammenhænge samt følge, anvende og deltage i forskningsarbejde samt
- 5) fortsætte i teoretisk og klinisk kompetencegivende videreuddannelse efter afsluttet uddannelse.

Det bør bemærkes, at ledelse nu er direkte nævnt. Uddannelsen er stadig normeret til 3 1/2 studenterårsværk svarende til 210 ECTS-point. Et studenterårsværk er en fuldtidsstuderendes arbejde i et år. Et semester er opdelt i 2 moduler, der som hovedregel varer 10 uger. Et modul er en afsluttet undervisningsenhed. Modulet indeholder teoretiske eller kliniske elementer eller en kombination heraf. I hvert modul bedømmes den studerendes opnåelse af det for modulet beskrevne læringsudbytte.

I kapitel 2, § 6. beskrives det **faglige indhold** kort. Der indgår teoretiske undervisningsdele svarende til i alt 168 ECTS-point og kliniske undervisningsdele svarende til i alt 42 ECTS-point. Et tværprofessionelt modul svarende til 15 ECTS-point og et valgmodul svarende til 10 ECTS-point.

Uddannelsen afsluttes med et bache-

lorprojekt svarende til 20 ECTS-point. I uddannelsens teoretiske dele udgår sundhedsvidenskabelige fag 118 ECTS, naturvidenskabelige fag 25 ECTS-point, humanistiske fag 15 ECTS-point og samfundsvidenskabelige fag 10 ECTS-point.

Den kliniske undervisning omtales i kapitel 3, § 8. Denne undervisning tilrettelægges med progression fra det observerende til det reflekterende og selvstændigt udøvende med træning af grundlæggende færdigheder, således at generelle faglige kompetencer beherskes, og således at evnen til samt ansvarlighed for at vurdere og træffe kvalificerede valg opøves. Der står endvidere i stk. 2 at den kliniske undervisning fokuserer på menneskets oplevelser, vilkår og handlinger i relation til fysioterapibehov, fysioterapiydelse og resultater, på interaktion mellem patient, pårørende og fysioterapeut, den studerendes egen faglige og personlige udvikling samt på tværfagligt og tværsektorielt samarbejde. Uddannelsesinstitutionen godkender de kliniske undervisningssteder og tilrettelægger den kliniske undervisning ud fra lokale muligheder. Det kliniske undervisningssted udarbejder en beskrivelse af det kliniske undervisningsforløb i overensstemmelse med retningslinierne herfor i studieordningen. Beskrivelsen godkendes af uddannelsesinstitutionen.

Bekendtgørelsen beskriver i kapitel 4 samarbejde mellem uddannelsesinstitution og kliniske undervisningssteder. Et samarbejde der bl.a. har til formål at sikre sammenhængen mellem den teoretiske og kliniske undervisning

og sikring af den studerendes tilegnelse af kompetencer i den kliniske undervisning.

Endelig omtales den **landsdækkende studieordning**, der i øvrigt findes som **bilag 2** til bekendtgørelsen. Det fremgår af studieordningen hvilke regler i studieordningen, der er fælles for alle udbud og hvilke regler, der alene finder anvendelse for uddannelsesudbuddet på den enkelte institution. Gældende studieordning vil være tilgængelig på institutionens hjemmeside.

I bekendtgørelsens Bilag nr. 1: *Læringsudbytte for professionsbachelor i fysioterapi*, beskrives hvad læringsudbyttet er for den viden, de færdigheder og de kompetencer der opnås i uddannelsen.

I tidligere omtalte Bilag 2 findes såvel overordnede som mere detaljerede beskrivelse af de forskellige modulers tema og læringsudbytte. Der fremgår ligeledes hvor og hvor lange de forskellige kliniske undervisningsperioder er.

Afsluttende kan nævnes at WHO's International Classification of Function (ICF), anvendes som begrebsramme gennem hele uddannelsen. Uddannelsen inddrager den udvikling som foregår inden for professionsområdet og dets virksomhedsfelter, således at den studerende opnår kompetence i forhold til aktuelle fysioterapeutiske problemstillinger inden for sundhedsfaglig virksomhed. Uddannelsen foregår i samarbejde med aftagere og modtagergrupper, de kliniske undervisningssteder, forskningsinstitutioner og andre aktører.

Medlemmer i Region Syddanmark

Tallene pr. 1. jan. 2009 ser således ud på ordinære medlemmer på deres hovedarb.plads:

	Beskrivelse
Kommunernes Landsforening	634
Praksissektoren	515
Private virksomheder	52
Regioner	455
Staten	70
I alt	1.726
Samlede medlemstal	1921
Ordinær	1864
Passiv	25
Pensionist	32
<i>De studerende står ikke med en region</i>	
Sikkerhedsrepræsentanter	42
Tillidsrepræsentanter	65
Kontaktpersoner Praksis	4

Medlemsmøder

v. Marianne Schultz

I 2008 har Regionsbestyrelsen været vært ved et aftenmøde samt afholdt en hel fagdag.

En aftenstund i maj var Henning Langberg på Kolding Bibliotek for at holde et oplæg om optræning af senevæv. Det flotte forårsvejr til trods var der pæn tilslutning til arrangementet, idet omkring 50 fysioterapeuter mødte op. Henning Langberg er god til at levedegøre forskning med eksempler og dermed gøre det forståeligt og anvendeligt i hverdagens klinik.

I september prøvede vi at gentage succesen fra 2007 ved at lave et hel-dagsarrangement - den såkaldte "FAG-FESTIVAL". Emnet denne gang var KRONIKERE. Efter vores opfattelse et meget aktuelt emne, idet ca. hver 3. dansker har en kronisk sygdom og behandling af denne gruppe mennesker beslaglægger 70-80 % af de samlede sundhedsudgifter. Næsten alle fysioterapeuter arbejder i et eller andet omfang med kronikere.

Vores program dækkede emnet bredt både hvad angår fagområder og hvad angår tilgange til patienter, således at

der både var noget videnskabeligt omkring bl. a. smertefysiologi, men også noget om hvordan det egentlig er at leve med en kronisk sygdom og hvordan vi som fagprofessionelle kan forholde os til mennesker med en kronisk sygdom. Desuden havde vi sat fokus på fagdebatten, ved at invitere gæster fra Region Syddanmark og Sundhedsstyrelsen for at få belyst samfundets syn på området.

Med de mange forskellige oplæg, mente vi, at det var muligt at komme godt omkring emnet. Vi blev dog lidt hede om ørene, da vi endnu ikke havde nået de 100 tilmeldte ved deadline for tilmeldinger. Men så tog Brian Errebo affære og fik sendt besked ud til de fleste arbejdspladser via netværk og e-mail-lister. Vi kunne så få dage efter meddele Vejen Idrætscenter, som igen i år skulle danne rammen om dagen, at der var tilmeldt i alt 125.

Hvorfor den store forskel i interesse for dagen i forhold til sidste år kan vi jo kun gisne om. Var der ikke videnskab nok? Blev nogle skræmte pga. en egenbetaling på 250 kr.? Var vi uheldige med tidspunktet? (OUH havde haft

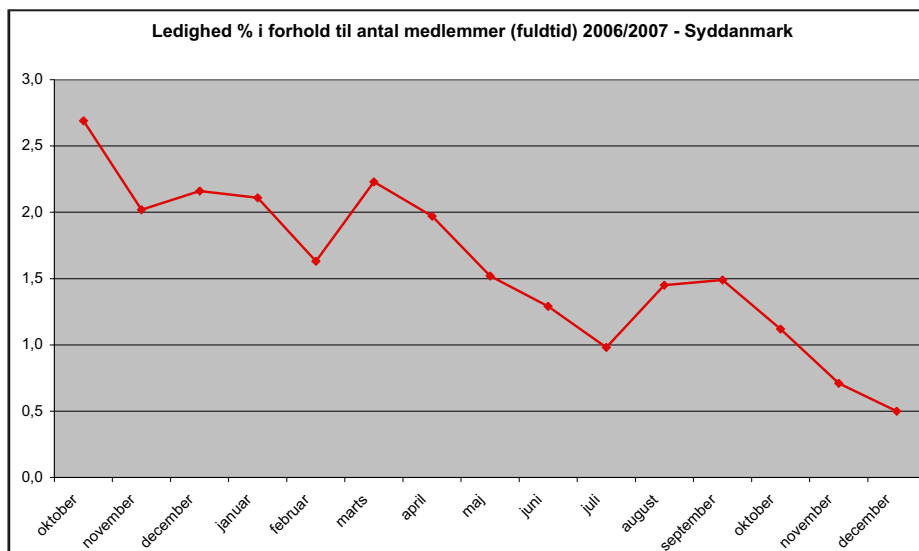
en fælles fagdag dagen i forvejen) Havde folk haft fagforening nok efter strejken? Synes man ikke emnet var spændende nok? Vi ved det ikke, for vi kan ikke spørge dem der ikke kom. Til gengæld spurgte vi dem der kom, hvad de syntes om arrangementet og de var overvejede tilfredse. Nogle af kommentarerne var dog, at der var for lidt konkret og at det var for meget til ledere og ikke så meget til alm. fysioterapeuter. Nogle efterlyste mere evidensbaseret viden, medens andre hellere så en paneldebat mere.

Som medlem af regionsbestyrelsen synes jeg vi havde en god dag. Det var ikke så intens som sidste år med de mange mennesker, men på sin vis hyggeligere. F. eks nåede jeg at tale med flere af vores medlemmer, hvilket var rigtig godt. Der er ikke i bestyrelsen taget beslutning om hvorvidt der skal holdes en hel fagdag til næste år. Det vi vil lade den nye bestyrelse tage beslutning om. Jeg tror dog helt sikkert, at der nok skal komme flere fagdage i Region Syddanmark.

Ledighedsstatistik for fysioterapeuter 2006/2007 - Syddanmark

baseret på opgørelse fra DSA

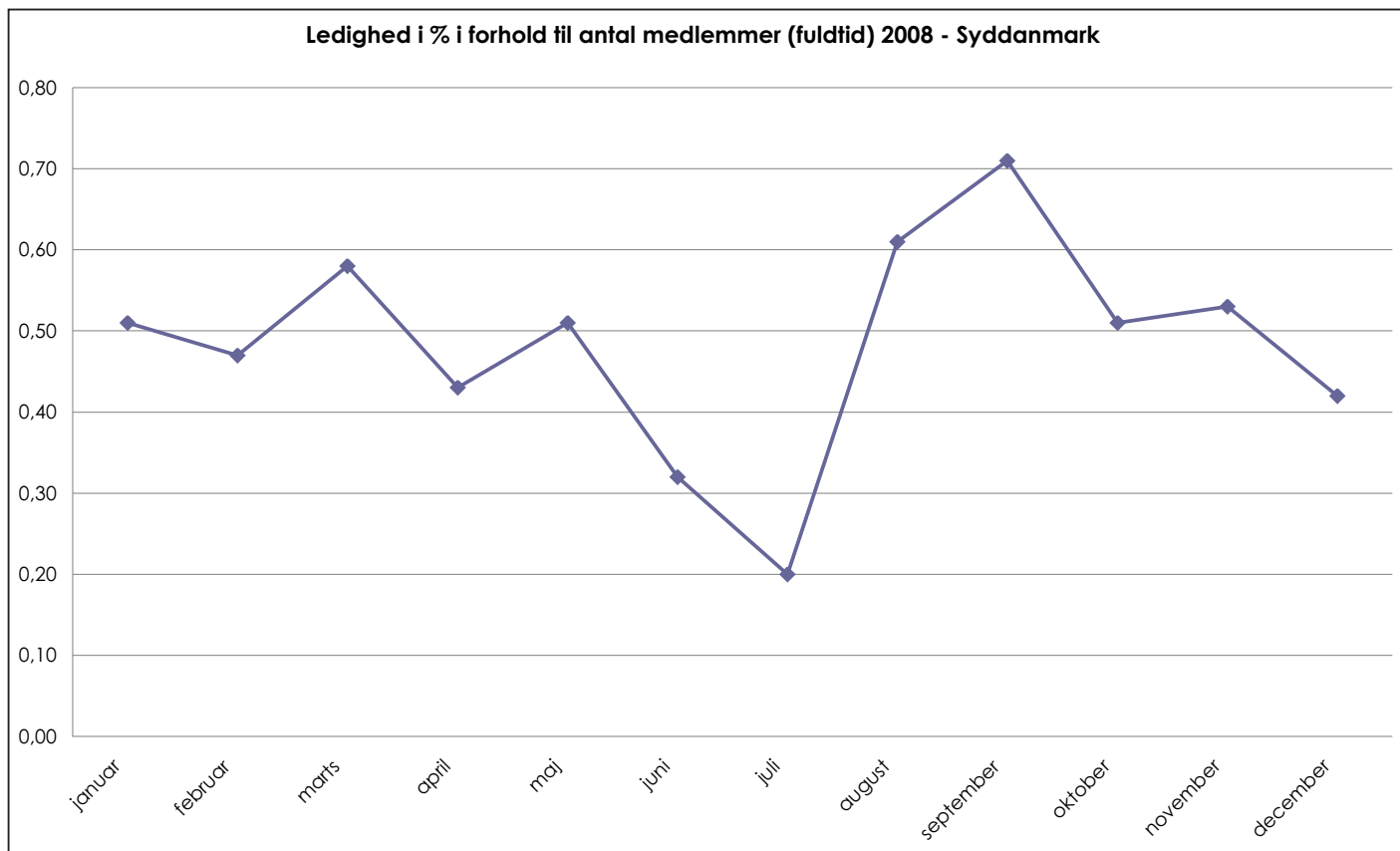
	okt.	nov.	dec.	jan.	feb.	marts	april	maj	juni	juli	aug.	sept.	okt.	nov.	dec.
antal medlemmer	1457	1456	1455	1488	1507	1510	1512	1507	1534	1558	1557	1554	1551	1537	1529
berørt af ledighed	71	56	58	61	46	63	51	43	36	31	44	41	34	19	12
% i forhold til antal medlemmer	4,9	3,9	4,0	4,1	3,1	4,2	3,4	2,9	2,4	2,0	2,8	2,6	2,2	1,2	0,8
omregnet til fuldtid	39	29	31	31	25	34	30	23	20	15	23	23	17	11	8
% i forhold til antal medlemmer	2,7	2,0	2,2	2,1	1,6	2,2	2,0	1,5	1,3	0,98	1,5	1,5	1,1	0,7	0,5



Ledighedsstatistik for fysioterapeuter 2008 - Syddanmark

baseret på opgørelse fra DSA

	jan.	feb.	marts	april	maj	juni	juli	aug.	sept.	okt.	nov.	dec.
antal medlemmer	1569	1583	1588	1587	1586	1594	1591	1609	1602	1602	1607	1608
berørt af ledighed	20	14	18	14	13	10	7	15	17	12	17	12
% i forhold til antal medlemmer	1.27	0.88	1.13	0.88	0.82	0.63	0.44	0.93	1.06	0.75	1.06	0.75
omregnet til fuldtid	8	7	9	7	8	5	3	10	11	8	8	7
% i forhold til antal medlemmer	0.51	0.47	0.58	0.43	0.51	0.32	0.20	0.61	0.71	0.51	0.53	0.42



Aldersfordeling / medlemmer - Region Syddanmark

Aldersgruppe

	Yngre	20-24	25-29	30-34	35-39	40-44	45-49	50-54	Ældre
Mænd		2	47	90	97	68	49	58	23
Kvinder		6	179	323	263	201	185	144	186
		8	226	413	360	269	234	202	209
Medlemmer i alt									1921





Generalforsamling

Danske Fysioterapeuter i Region Syddanmark

Tid: **Torsdag den 29. januar 2009, kl. 17.30-21.30**

Sted: **Vejle Sygehus, mødelokale "Overhuset", Kappeltoft 25, 7100 Vejle**

Program

Kl. 17.30-19

Træning med elastikker ved Sharyn Dell, underviser ved Proacademy.

Omtale af Sharyn Dell fra Proacademys hjemmeside:

"Sharyn er uddannet „diplom in applied science in fitness leader-ship“ – Victoria universitet, Australien, og har i de sidste 15 år været fokuseret på at hjælpe andre til en sundere og bedre livsstil via træning og kostvejledning. Sharyn arbejder som personlig træner, kost- og livsstils-konsulent, foredragsholder, EFFEKT master træner, DGI landsinstruktør, hold- og spinninginstruktør og er personlig træner for IFORM forvandlingshold. Sharyn er sideløbende tilknyttet Aalborgs Sportshøjskole og Ebeltoft Kurcenter. Hun er en eftertragtet international presenter. Sharyn er også indehaver af „Shape“ træningsstudie i Århus. Sharyns undervisning er præget af energi og motivation samt masser af brugbar information. Det er tydeligt, at Sharyn nyder at formidle sin viden til andre. Sharyn kommer fra Australien, men taler flydende dansk.

Seancen er praktisk så overvej praktisk påklædning.

Kl. 19-19.45 - Spisning

Regionsbestyrelsen er vært ved et let måltid

Såfremt man deltager i spisningen er tilmelding nødvendig.

Tilmelding til: bej@fysio.dk. Seneste tilmelding er mandag den 26. januar 2009.

Kl. 19.45-21.30 - Generalforsamling

Dagsorden

- Punkt 1** Velkomst ved regionsformand Brian Erreb-Jensen
- Punkt 2** Valg af dirigent
- Punkt 3** Mundtlig beretning v. Brian Erreb-Jensen
Diskussion af den skriftlige og mundtlige beretning, herunder drøftelse af kommende års aktiviteter
- Punkt 4** Fremlæggelse og godkendelse af regnskab 2008
- Punkt 5** Fremlæggelse af budget 2009
- Punkt 6** Indkomne forslag
- Punkt 7** Valg til regionsbestyrelsen. Der skal vælges 3 medlemmer for en 2-årig periode.

På valg er:

Marianne Schultz (genopstiller ikke)
Pia Bruus (genopstiller ikke)
Esther Skovhus (genopstiller)

Desuden skal der vælges 2 suppleanter for en 1-årig periode.

Valgperioden starter umiddelbart efter valgets afholdelse.

- Punkt 8** Eventuelt
- Punkt 9** Afslutning